



RAPPORT DE
GESTION
2019



RAPPORT DE GESTION 2019

INTRODUCTION

Message du président	2
Message du directeur	3
MBC en bref	5

RAPPORT D'ACTIVITÉ

Développement de l'entreprise et du commerce	9
Infrastructures	19
Matériel roulant	25
Production et gestion de l'offre	33
Ressources humaines	37
Informatique et qualité	43

ANNEXE

Comptes annuels

Message du président

Quatre ans se sont déjà écoulés depuis mon accession à la présidence des Transports de la région Morges Bière Cossonay SA. Aujourd'hui, le temps de passer la main pour les fonctions de Président des MBC et de Syndic de la commune de Bière est arrivé.

Je profite de ce rapport afin de vous livrer mon sentiment sur les évolutions qui ont marqués mon passage aux commandes de ce grand navire.

Pour assurer notre rôle de service public, ainsi que notre desserte des écoles, notre effectif a continué d'augmenter. Nous comptons aujourd'hui 300 collaborateurs.

En octobre 2016, la gravière des Délices à Apples était inaugurée officiellement. Depuis le début du transport de ces matériaux, la situation a fortement évolué. Ces années nous ont permis de résoudre bien des défis et de nous positionner avec confiance pour l'avenir.

Malgré les problèmes rencontrés, nous sommes fiers et heureux d'avoir, en tout temps, pu assumer et dépasser le minimum du volume annuel contractuel.

Dès le début de l'année 2016, les études de transformation du site de Bière (gare et atelier) nous ont fortement sollicités.

En parallèle, l'opportunité d'acquérir un terrain à Denges, afin d'y construire un dépôt ainsi qu'un garage prend forme. Il faut reconnaître que notre dépôt de Tolochenaz est sous-dimensionné actuellement et que la situation ne peut que se détériorer.

A la fin de l'année 2018, nous avons acheté le dépôt de la SAPJV à Cossonay pour déposer et stocker nos bus qui desservent les lignes dites du « Haut » (Pied du Jura).

L'acquisition des navettes automatisées et la mise en place d'un projet à Cossonay ont représenté un défi plus important que prévu pour les MBC. Le travail pour permettre la mise en exploitation des navettes automatisées des MBC se poursuit. Des réflexions sont en cours pour concrétiser la collaboration avec le canton de Vaud dans le cadre d'un projet commun. Nous restons convaincus que ce type de transport jouera un rôle non négligeable dans le monde des transports publics de demain.

En mai 2019, nous sommes informés que des sépultures étrusques ont été découvertes sur notre futur site de Denges. Des fouilles seront nécessaires. Elles engendreront des coûts supplémentaires et ce projet qui nous tient tous à cœur en sera ralenti.

Ce bref tour d'horizon montre que le Conseil d'administration a été très sollicité. Tous ses membres se sont fortement investis et je les en remercie.

Jacques-Henri Burnier

Président du Conseil d'administration

Message du directeur

Durant l'année 2019, en plus de la gestion opérationnelle de l'entreprise, nous avons mené en parallèle plusieurs grands projets indispensables à notre développement et conformes aux choix politiques de nos partenaires.

LES GRANDS PROJETS

L'ensemble de ces projets représente des investissements pour plus de 200 millions de francs. Il s'agit d'une chance extraordinaire pour l'avenir de notre compagnie et le développement des transports publics dans notre district :

- › Il s'agit du dépôt atelier de Denges dont la nécessité est due au développement de l'offre de transports publics voulu par les communes des Transports publics de la région de Morges (TPM) dans le cadre de l'étude TP 2030 (Transports publics 2030) menée par le Schéma directeur de région morgienne (SDRM).
- › Nous avons mené à bien le mandat d'études parallèles du site ferroviaire de Bière et terminé avec succès la phase d'avant-projet. Ce projet est également indispensable pour continuer d'exploiter notre réseau ferroviaire de manière fiable et de réaliser l'entretien nécessaire de notre flotte et de notre infrastructure. Il est aussi indispensable au vu du développement du trafic ferroviaire marchandises et voyageurs.
- › Nous avons également finalisé les études et les demandes de financement pour la 2^e phase de travaux du funiculaire dont la construction démarrera en 2020.
- › Nous avons lancé l'appel d'offres pour les installations de sécurité ferroviaires et attribué le mandat à l'entreprise BÄR. Ce projet important

pour la circulation des trains et la sécurisation du trafic porte sur un montant de 23 millions et s'étend jusqu'en 2026. La première gare équipée sera Morges, en fin d'année 2021.

PLANIFIER ET DIMENSIONNER POUR L'AVENIR

Parallèlement nous avons travaillé sur 2 études d'avenir.

Dans le cadre de l'étude TP 2030 citée ci-dessus, la réalisation d'une Planification générale de l'offre (PGO) reprend phase par phase l'évolution de l'offre en transports publics sur le réseau urbain des TPM, y compris les investissements nécessaires en voirie et en infrastructures (dont le dépôt / atelier de Denges) et en moyens de production nécessaires au développement de notre offre à moyen et long terme.

Ce travail très important, réalisé sous l'impulsion des MBC, avec une forte collaboration du Schéma directeur de région Morges, a permis aux communes des TPM de définitivement valider le résultat de l'étude TP 2030. Pour la première fois de leur histoire, les TPM ont un outil leur permettant de dimensionner et planifier à moyen et long terme les investissements nécessaires. Pour MBC cet instrument permet de planifier les investissements nécessaires notamment en matériel roulant et constitue un premier pas important permettant la protection de ces futurs investissements.

Dans le secteur du trafic des marchandises, nous avons anticipé les besoins du canton de Vaud en matière de transport des granulats, liés à l'exploitation des futures gravières du pied du Jura. Nous avons lancé une étude afin de définir clairement les besoins en matériel roulant, en personnel et en infrastructures nouvelles si l'on veut, selon la

stratégie cantonale en la matière, transporter par chemin de fer jusqu'à 500'000 tonnes de granulats par année progressivement à partir de 2026.

Sur la base de cette étude, nous devons dès 2020 établir le cahier des charges du matériel roulant afin de lancer un appel d'offres dans les délais pour être prêts en 2026. En termes d'infrastructures nous collaborons intensivement au projet de l'Office fédéral des transports PRODES 2035, qui va nous permettre d'adapter notre réseau à ce nouveau trafic, et avec les CFF pour la transformation de la gare de Morges.

LES NOUVEAUTÉS MARQUANTES

En plus de ces projets, qui sont venus s'ajouter au travail quotidien, nous avons intégré deux nouveaux établissements en transports scolaires ce qui a nécessité l'engagement et la formation de nouveaux collaborateurs, l'achat de nouveaux véhicules et la mise en place de nouveaux concepts d'exploitations.

Enfin, 2019 a été une année de grand changement d'horaire pour les MBC avec 30% d'augmentation de prestations et des demandes toujours plus nombreuses de la part des communes que nous avons bien entendu intégrées au nouvel horaire.



Malgré le volume de travail supplémentaire très important et le manque chronique de personnel particulièrement sur des postes très spécialisés, les MBC ont rempli leur mission et les résultats sont bons, voire excellents comme le montrent les indicateurs ci-dessous :

- › La satisfaction du personnel s'améliore de 3 points avec 76% du personnel satisfait, voire très satisfait de son travail aux MBC. L'objectif de 80% de collaborateurs satisfaits n'est certes pas atteint, mais compte tenu du manque de personnel chronique et de la surcharge de travail qui en a résulté, c'est un bon résultat.
- › La satisfaction des clients s'améliore encore pour atteindre 93% de clients satisfaits, voire très satisfaits des prestations fournies par les MBC
- › L'image des MBC reste excellente. Elle se stabilise à 95% de clients ayant une image positive des MBC. Cette situation positive est confirmée par le ratio d'articles positifs dans les médias locaux et régionaux, qui s'atteste à 76% en 2019.
- › La ponctualité s'améliore, malgré les grandes difficultés de circulation en ville de Morges notamment.
- › L'augmentation des voyageurs pour 2019 s'établit à environ 6% par rapport à 2018.
- › Le résultat financier de l'entreprise est bien meilleur que prévu lors du budget

Ce succès nous le devons à l'ensemble de nos collaborateurs et à l'encadrement. Sans leur engagement exceptionnel, cela aurait été impossible. Merci à chacune et chacun d'entre vous.

François Gatabin
Directeur

MBC en bref

En transit ou partant depuis Morges, jusqu'à Etoy, Lussy-sur-Morges, Lavigny, Bière, L'Isle, La Sarraz, Cossonay, Bussigny, Ecublens et Lausanne, en 2019, 6'794'634 voyageurs ont emprunté le réseau MBC pour se rendre au travail, à l'école, chez des amis et pour leurs achats et leurs loisirs.

Les MBC relie 59 localités de l'agglomération morgienne et offrent un réseau de transports publics multimodal de bus, train et funiculaire de 202 km :

- › **6 lignes de bus urbaines**
701, 702, 703, 704, 705, 743.
- › **11 lignes de bus régionales**
724, 726, 728, 730, 733, 735, 742, 750, 760,
Bus à la demande, Pyjam'bus.
- › **2 lignes de chemin de fer**
Bière - Apples - Morges et Apples - L'Isle.
- › **1 funiculaire**
Cossonay-Penthalaz - Cossonay-Ville.

Chaque jour, les MBC s'investissent aussi pour transporter les écoliers entre leurs domiciles et les établissements scolaires de la région.

Les MBC contribuent activement au transfert modal de la route vers le rail pour le transport des marchandises, que ce soit à destination ou en provenance de leur réseau ferroviaire.

Dans une région riche d'attrait touristique entre le lac Léman et le Pied du Jura, les MBC sont un moteur du développement touristique de la région. Les lignes de chemin de fer Morges - Bière et Apples - L'Isle se présentent en fil conducteur pour proposer des activités alliant la mise en valeur du terroir et les déplacements en train.

Présente depuis 1895, l'entreprise a longtemps concentré son activité sur le chemin de fer. Mais les MBC (depuis juin 2003 sous leur raison sociale actuelle) ce sont aujourd'hui 300 collaborateurs s'engageant quotidiennement à faire de l'entreprise un contributeur-clé de la mobilité urbaine et suburbaine du district de Morges et environs, de son développement durable et de la qualité de vie de la région.

« Nous transportons des personnes et des marchandises et nous voulons continuer à le faire. »



ORGANISATION

L'organisation de l'entreprise est basée sur des processus.



ORGANES DE LA SOCIÉTÉ

Les MBC sont une société anonyme, dont les actionnaires principaux sont la Confédération, le canton de Vaud, et les communes, pour près de 80%. Le Conseil d'administration compte des représentants de l'Etat de Vaud, des communes et de l'économie.

Composition de l'actionariat

Confédération Suisse	32.8%
État de Vaud	26.6%
Banque Cantonale Vaudoise	20.4%
Communes et autres	20.2%

CONSEIL D'ADMINISTRATION

État au 31 décembre 2019

- M. Jacques-Henri BURNIER** *Président*
Syndic, Bière – Délégué de commune
- M. Vincent JAKUES** *Vice-président*
Syndic, Morges – Délégué de commune
- M. Christian CROISIER**
Syndic, Ballens – Délégué de commune
- M. Jean-Marc CHOLLET**
Directeur « LANDI La Côte SA »
Représentant des actionnaires privés
- M. Nicolas COTTIER**
Avocat – Délégué de l'État de Vaud

M. Jean-Daniel GEBHARD
Directeur-adjoint BCV, Nyon
Représentant des actionnaires privés

M. Francis MONNIN
Syndic, Denges – Délégué de commune

M. Daniel MOSINI
Syndic, St-Prex – Délégué de commune

M. Georges RIME
Syndic, Cossonay – Délégué de commune

Secrétaire hors Conseil d'administration
M. François Gatabin, Directeur des MBC

Organe de révision
Fiduciaire Fidinter SA, Lausanne

Développement de l'entreprise et du commerce

L'Unité Développement de l'entreprise et du commerce a été créée en 2019 suite à une réorganisation des processus de planification annuelle de l'offre de transport, qui ont été transférés à l'Unité Production et Gestion de l'offre. L'Unité Développement de l'entreprise et du commerce est en charge du développement à moyen et long terme de l'offre de transport, tant voyageurs que scolaires et marchandises, et du dimensionnement des ressources pour ces offres.

L'Unité est également en charge du marketing et de la distribution des titres de transports communautaires et nationaux et gère, par ce biais, la relation avec la Communauté tarifaire vaudoise (CTV) - Mobilis ainsi qu'avec l'association CH-Direct (gestion du Service Direct suisse). En dernier lieu, le contrôle des titres de transport fait également partie de ses compétences.

Transports publics Chemin de fer

Transports publics Funiculaire

ÉVOLUTION DE L'OFFRE

L'horaire 2019, seconde période horaire de la commande biennale en trafic régional voyageurs (TRV) 2018-2019, s'est faite dans la continuité de l'horaire 2018. Des adaptations mineures dans les dernières courses du soir ont été introduites, afin d'adapter les correspondances, notamment en lien avec des périodes de travaux sur le réseau des CFF.

La cadence à la demi-heure aux heures de pointe du matin, du midi et du soir a été reconduite pour l'année 2019.

ÉVOLUTION DE LA FRÉQUENTATION

L'effet de la cadence à la demi-heure sur la ligne du Bière – Apples – Morges continue de produire ses effets positifs, avec une augmentation des voyageurs de 6% par rapport à 2018, se stabilisant à 733'693 voyageurs transportés.

Sur la ligne Apples – L'Isle nous avons enregistré une diminution de la clientèle de 7.9%, avec un total de 126'176 voyageurs transportés. Ce recul s'explique en partie aussi à des problèmes techniques persistants, qui nous ont pénalisés dans les comptages.

NOMBRE DE VOYAGEURS

Bière – Apples – Morges		
2018	2019	Évolution
691'946	733'693	+6.0%
Apples – L'Isle		
2018	2019	Évolution
136'859	126'176	-7.8%
Total voyageurs		
2018	2019	Évolution
828'802	859'869	+3.7%

ÉVOLUTION DE L'OFFRE

Aucune modification de l'offre du funiculaire de Cossonay n'a été apportée. Néanmoins, la fréquentation a progressé de 8.4% à 338'811 voyageurs, ce qui est très réjouissant et montre le besoin d'augmenter les capacités du funiculaire.

NOMBRE DE VOYAGEURS

2018	2019	Évolution
312'414	338'811	+8.4%



Transports publics

Bus

ÉVOLUTION DE L'OFFRE

L'horaire 2019, seconde période horaire de la commande biennale en trafic régional voyageurs (TRV) 2018-2019, s'est faite dans la continuité de l'horaire 2018 également pour le réseau bus.

Lignes urbaines

- › Le réseau urbain n'a pas connu de changements notables, après un grand changement pour l'horaire 2018. Cet horaire 2019 a permis de stabiliser l'offre, avec toutefois la mise en place de l'arrêt « Echichens, Crêt » sur la ligne 704, desservant le nouveau quartier « En Grassiaz » de la commune d'Echichens.
- › La mise en place des autobus articulés pour l'horaire 2017 a donné suffisamment de capacité au réseau urbain, aucune autre modification n'a été nécessaire.
- › En 2019 nous avons élaboré une Planification Générale de l'Offre des Transports Publics Morgiens, qui vise à identifier les sauts d'offres, les ressources nécessaires et les investissements nécessaires pour répondre à la volonté politique d'augmenter la part modale à 30% dans la région, comme décrit par l'étude « Réseau TP 2030 », validée par les communes de Région Morges. Le Comité Exécutif des Transports Publics Morgiens a validé cette Planification Générale de l'Offre en novembre 2019.

Lignes régionales

Comme pour le réseau urbain, le réseau routier régional n'a pas connu de modifications.

ÉVOLUTION DE LA FRÉQUENTATION

Lignes urbaines

L'année 2019 a enregistré une forte croissance sur le réseau des Transports Publics Morgiens (TPM) de +5,8%. Le trafic en 2019 s'est élevé à 4'621'478 voyageurs. La fréquentation sur toutes les lignes urbaines est en forte augmentation, hormis sur la ligne 704 qui connaît une baisse après une forte augmentation en 2018. Pour cette dernière, la diminution de voyageurs transportés s'explique par une surestimation des comptages en 2018; la situation devrait se régulariser dès 2020.

Lignes régionales

La fréquentation sur l'ensemble du réseau régional augmente de 10.5%. Les lignes 730, Morges - Cossonay-Ville, et 750, Cossonay-Penthalaz - L'Isle, présentent les plus fortes augmentations :

- › Progression de 35.2% de la fréquentation sur la ligne 730 dû à l'introduction de la cadence à 30 minutes entre Morges et Colombier en 2018 et à un report d'une partie de la clientèle de la ligne 703 entre Morges, gare et Marcelin
- › Progression de la ligne 750 de près de 24%, du fait de la réorganisation des aires de recrutement scolaires dans le secteur et le report des élèves sur cette ligne

Les autres lignes connaissent une fréquentation plutôt stable.

ÉVOLUTIONS DE LA FRÉQUENTATION (NOMBRE DE VOYAGEURS)

Réseau régional		2018	2019	Évolution	Variation
724	Morges - Etoy	167'615	156'022	-11'593	
726	Morges - Lavigny	136'900	140'845	3'945	
728	Morges - Apples	95'731	95'731	0	
791 & 792	Pyjam'bus	3'881	3'812	-69	
730 & 733	Morges - Cossonay-Ville	195'987	264'917	68'930	
735	Morges - Cossonay-Ville (via Bremblens)	120'196	134'902	14'706	
742	L'Isle - Bière	13'394	16'522	3'128	
750	Cossonay-Penthalaz - L'Isle	49'762	61'667	11'905	
760	La Sarraz - Montricher *	81'157	81'157	0	
	Bus à la demande	1'093	1'031	-62	
Total		865'716	956'606	90'890	10.5%

Réseau urbain (TPM)

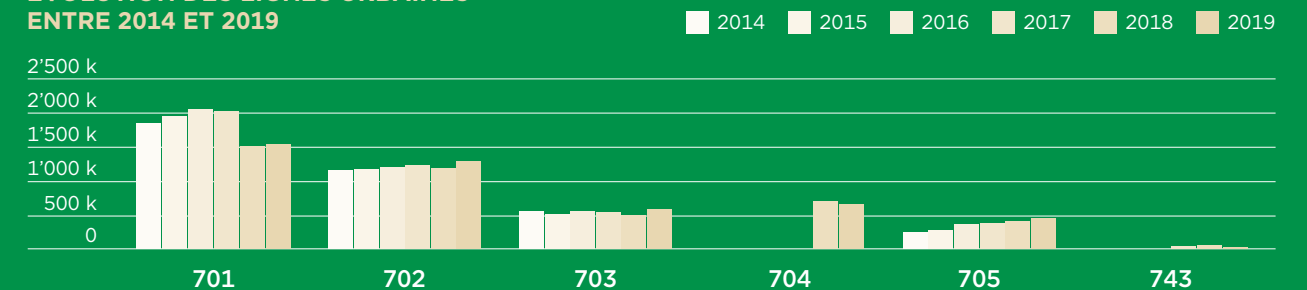
701	Lausanne, Bourdonnette - Echichens	1'532'549	1'550'290	17'741	
702	Tolochenaz - Bussigny	1'187'577	1'310'940	123'363	
703	Echichens - Lussy-sur-Morges	525'031	603'428	78'397	
704	Morges - Echichens	716'073	673'392	-42'681	
705	Lonay - Ecublens EPFL	407'387	483'428	76'041	
Total		4'368'617	4'621'478	252'861	5.8%

Réseau urbain local

743	Montricher gare - Montricher Grand Faubourg	21'358	17'870	-3'488	
Total		4'389'975	4'639'348	249'373	5.7%

Total général		5'255'691	5'595'954	340'263	6.5%
----------------------	--	------------------	------------------	----------------	-------------

ÉVOLUTION DES LIGNES URBAINES ENTRE 2014 ET 2019



KILOMÈTRES PARCOURUS

Réseau urbain (TPM)	1'725'586 km	- 0.2%
Réseau régional	812'644 km	+ 3.2%
Transport scolaire	465'015 km	+ 48.0%

Transports scolaires

LES GROUPEMENTS SCOLAIRES

Les MBC effectuent les transports scolaires pour les associations scolaires ou communes suivantes :

- › **ASIABE** (Association scolaire intercommunale Apples-Bière)
- › **ASI7** (Association scolaire intercommunale des 7 communes de La Sarraz)
- › **ASICOVV** (Association scolaire intercommunale de Cossonay-Veyron-Venoge)
- › **ASISE** (Association Scolaire intercommunale St-Prex et environs)
- › **ASIME** (Association Scolaire intercommunale Morges et environs)
- › Groupement de communes **Aclens - Romanel-sur-Morges - Bremblens**
- › Commune de **Chigny**
- › Commune de **Echichens-Vullierens**

La période d'exploitation des transports scolaires court d'août à juillet. En 2019, la répartition est la suivante :

- › Le 1^{er} semestre 2019 dépend de l'organisation de l'année scolaire 2018-2019
- › Le 2^e semestre 2019 dépend de l'organisation de l'année scolaire 2019-2020

ÉVOLUTION

Dans le cadre du développement des activités scolaires, les MBC ont remporté les appels d'offres proposés par l'ASI7 en décembre 2018 et de l'ASICOVV en février 2019, pour une mise en place effective au 26 août 2019.

Ces deux nouvelles activités ont sensiblement augmenté le nombre de véhicules dédié au transport scolaire au sein du parc MBC.

Ainsi, le parc des véhicules scolaires se décompose de la façon suivante :

- › 10 autocars de 55 places
- › 19 minibus de 27 à 31 places

Ces véhicules transportent chaque année 990'612 élèves.

Un des objectifs des MBC liés aux transports scolaires, en plus d'assurer leur rentabilité, est de transporter toujours plus d'élèves par les transports publics. Ceci permet, dans un premier temps, de diminuer les coûts à la charge des collectivités locales et, dans un second temps, de pérenniser les lignes de transports publics régionales.

Le développement d'un logiciel scolaire, en cours, doit permettre aux MBC de proposer d'autres solutions d'optimisation et de réduction des coûts. Dans ce but, des séances de travail avec les associations scolaires et les directions des écoles sont programmées périodiquement.



ACTIONS DE SENSIBILISATION À LA SÉCURITÉ

Le lancement des processus au sein des MBC a permis le transfert des activités quotidiennes vers les services du Centre de Gestion du Trafic et de la Gestion de l'Offre de l'Unité Production et Gestion de l'offre. De nouvelles activités ont vu le jour, telles que la mise en place de missions dédiées à deux médiateurs.

Dans le but de réduire les incivilités rencontrées dans les véhicules scolaires, les autobus des lignes publiques et dans le train, les MBC ont développé des supports pédagogiques et formé les élèves lors de passages dans les classes des établissements scolaires.

En septembre 2019, des formations de sensibilisation aux dangers du transport ferroviaire ont été délivrées, par le biais d'une formation et de mises en situation sur le terrain pour les classes 7P, 8P et 9S pour l'établissement scolaire d'Apples-Bière.

La création de commissions par les conseils d'établissement doit nous permettre d'intégrer toutes les parties prenantes dans la sécurisation des arrêts scolaires et surtout dans les gares (Communes, associations des parents d'élèves, directions des écoles, autorités).

990'612
élèves transportés
en 2019

10
AUTOCARS

19
MINIBUS

Distribution et gestion de ventes

En matière de distribution des titres de transport communautaires et nationaux, les MBC proposent à sa clientèle des canaux de distribution traditionnels et digitaux. Le service a assuré la disponibilité des systèmes en place.

POINTS DE VENTE

Les ventes réalisées aux 2 points de vente à Bière et à Morges ont globalement augmenté en 2019 par rapport à 2018 (+2,8%).

Cependant, le chiffre d'affaires lié aux ventes du point de vente de Bière a diminué en 2019 (-10%).

Le chiffre d'affaires lié au point de vente de La Gottaz a lui montré une forte augmentation (+11%), due en partie à un transfert de la gestion des abonnements de Bière vers le point de vente de La Gottaz.

Depuis l'instauration du Swisspass il y a 2 ans, les renouvellements des abonnements se font en ligne, ce qui a pénalisé les résultats de notre point de vente de Bière. En effet la gestion des nouveaux clients se fait exclusivement à notre point de vente de La Gottaz.

VENTES PAR LES CHAUFFEURS ET PAR AUTOMATES

Le succès croissant des nouveaux outils de distribution et de ventes a eu un impact négatif sur les recettes via les canaux historiques que sont les pupitres de vente des chauffeurs (PVC) et les automates (DATT).

BILLETTERIE DIGITALE

La mise en œuvre de la *web app* MBC, nous a permis dès 2019 d'offrir un nouveau service de vente qui répond aux nouvelles habitudes des consommateurs, quand bien-même ses ventes sont encore anecdotiques.

En septembre 2019 une campagne de promotion sur le terrain, a fait découvrir à nos clients notre web app en termes de disponibilité des informations de circulation en temps réel, mais aussi, et surtout la possibilité d'achat numérisé en ligne.

En milliers de CHF	2018	2019	Évolution
DATT	895	755	-15%
POS	139	143	+2.7%
PVC	858	724	-16%
SMS	123	146	+24%
WebApp*		12	

* lancée en décembre 2018

Le développement d'un CMS (Customer Management System) en 2019 et sa mise en application nous permettra en 2020 de remplacer et d'adapter les systèmes de distribution aux exigences de la clientèle et aux nouvelles technologies.



CONTRÔLE DES TITRES DE TRANSPORT

Le contrôle de titres de transport a été internalisé depuis 3 ans maintenant. Trois contrôleurs des titres de transport travaillent au quotidien sur l'ensemble du réseau de lignes de transport public.

La planification annuelle, avec les données de comptages, a défini les zones de fortes affluences pour une présence plus proactive sur le terrain.

2020 marque le virage numérique de la gestion et du suivi des amendes au niveau national, avec la mise en place d'un fichier unique et accessible pour l'ensemble des entreprises de transport public.

Ainsi, l'ensemble des données de contrôles permet d'identifier et de statuer sur toute récidive.

En comparaison avec 2018, le nombre de voyageurs contrôlés est en augmentation, mais le taux d'infraction a été maintenu, et ce malgré quelques retards liés à la mise en place du fichier national des resquilleurs.

La présence du personnel MBC a permis d'augmenter la qualité des contrôles sur le terrain et a contribué à améliorer notre image vis-à-vis de notre clientèle en investissant sur un rôle de conseillers vis-à-vis de nos clients.

OFFRES TOURISTIQUES

En parallèle à leur activité principale de transport public, les MBC sont très actifs pour soutenir et développer le rayonnement touristique et économique de la région. Nous commercialisons depuis de nombreuses années des offres touristiques sous forme de balades gourmandes à bord de notre train «rétro».

Les produits touristiques connaissent un succès croissant, si ce n'est pour le secret des vin, pour lequel une sortie a été annulée du fait d'une programmation concomitante avec la fête des caves ouvertes. Nous travaillons toujours plus pour offrir un service unique et de qualité, tout en maintenant notre créativité pour la promotion de nouveaux produits qui verront le jour dans le courant de 2020, grâce à la rénovation de l'automotrice BFCe, notre train historique.

	2018*	2019*	Évolution
Train des saveurs	33.4	35.5	+6%
Brunch des champs	11.8	15.1	+28%
Train du fromager	7	8	+14%
Les secrets du vin	3.9	3.7	-5%

*En milliers de CHF



Infrastructures



Organisation de l'unité

En 2019, l'Unité Infrastructure était dotée de 23 collaborateurs. Ses tâches quotidiennes essentielles sont axées sur une disponibilité maximale des réseaux, de façon à garantir la sécurité et la ponctualité de l'exploitation. D'autre part, nous planifions les aménagements futurs en fonction des besoins de la clientèle, tant voyageurs que marchandises.

Durant l'année sous revue, nous avons poursuivi la planification du réseau pour l'accueil des futurs trains marchandises issus de l'ouverture future de la gravière de Ballens. Ce développement du réseau, seul élément marchandises à voie étroite du programme fédéral « PRODES 2035 », est l'un des points clés des prochaines années.

Le service Gestion d'infrastructure effectue la planification et le suivi financier de l'infrastructure, prépare les concepts, la stratégie de la maintenance et établit les études préliminaires des projets (phases SIA 11-21). En 2019, ce service a bouclé le dossier stratégique « convention de prestations 2021-2024 ». C'est le document contractualisé avec l'Office Fédéral des Transports qui définit les moyens financiers mis à disposition des MBC pour l'entretien, le développement, le renouvellement et la mise aux normes actuelles du réseau ferroviaire et des installations de sécurité.

Cette planification comprend tous nos besoins pour implémenter la nouvelle génération des installations de sécurité et mettre l'ensemble de nos points d'arrêt ferroviaires en conformité avec la loi sur les handicapés (*LHand*) d'ici fin 2023.

La validation de principe de la convention de prestations 2021-2024 est acquise, et, comme pour toutes les entreprises suisses, ce dossier reste à formaliser devant le parlement.

Nous pouvons d'ores et déjà relever l'accueil très positif de l'OFT à nos demandes et à nos projets.

En parallèle aux tâches de préparation des années prochaines, nous avons également renégocié avec l'Office fédéral des transports la convention de prestations en vigueur, permettant dès 2019 une nette amélioration de la contribution fédérale aux coûts d'exploitation du réseau ferroviaire.

Par ailleurs, ce service a pris en charge dès le milieu de l'année les équipes de la voie ferrée et des installations techniques de l'infrastructure (IS et LC). Il planifie et organise les travaux et entretiens afin de garantir le maintien en état des réseaux. Il porte la responsabilité de la disponibilité des réseaux ferroviaire et du funiculaire.

Le service Projets et immobilier conduit et réalise les projets d'infrastructure soumis à la procédure d'approbation des plans, du choix de mandataires jusqu'à la mise en service (phases SIA 22-53). Il maintient et valorise le patrimoine immobilier des MBC, garantit la mise à disposition et l'intégrité des informations affichées dans les arrêts de l'ensemble du réseau.

Trois chefs de projets ont œuvré afin de prendre en main un grand nombre de projets planifiés pour ces prochaines années. La conduite des grands projets (transformation de la gare de Bière et construction d'un nouveau dépôt de bus à Denges) a également été effectuée par ce service.

Projets

Les études des projets suivants ont été conduites durant l'année 2019 :

- › Recherche et appel d'offres pour un mandataire général pour le renouvellement des installations de sécurité des gares de Morges, Apples et Bière, pose d'installations de sécurité sur la ligne Apples - L'Isle, installation d'un contrôle de la marche des trains ;
- › Avant-projet pour le renouvellement des fosses de transbordement voie métrique / voie normale à Morges ;
- › Avant-projet pour la mise en conformité (LHand) pour les gares de Pampigny, Montricher, Yens et la halte de Villars-Bozon ;
- › Etude commune avec la commune de Pampigny de la place de la gare (P+R et accès aux trains) ;
- › Etude préliminaire pour la création de passages à niveau sécurisés PN Bossenaz (Pampigny) et PN Planches (Montricher) ;
- › Etude préliminaire pour l'assainissement des ouvrages : passerelle de Denens, Pont Combagnoux, Pont le Veyron et Pont Saugeroux ;
- › Etude de la transformation de la gare de Morges en collaboration avec les CFF (étude préliminaire) ;
- › Avant-projet pour la transformation du site de la gare de Bière ;
- › Projet de l'ouvrage du nouveau dépôt de bus à Denges.

Les projets suivants sont en cours de procédure d'approbation des plans par l'Office fédéral des transports :

- › Renouvellement et mise aux normes *LHand* des haltes de Reverolle et Le Marais ainsi que la gare de Pampigny ;
- › Assainissement des passages à niveau de Côte-de-Piez et Koster ;
- › Création d'un deuxième quai, d'un passage sous-voies et d'un P+R à Bussy ;
- › Extension de la capacité du funiculaire de Cossonay.

Les projets suivants ont été approuvés par l'Office fédéral des transports :

- › Renouvellement et mise aux normes *LHand* de la halte de Froideville à Ballens ;
- › Renouvellement des passages à niveau de Verdaux-Mauraz, Villars-Bozon, Route cantonale RC61, Vufflens-le-Château et Péchause.



Réalisations

A la Gottaz, la reconstruction aux normes actuelles de notre première halte sur la ligne Morges – Bière a pu être terminée et inaugurée en mai 2019.

A Vufflens-le-Château, la reconstruction et la mise aux normes du quai ont été effectuées en automne 2018; le renouvellement des installations de sécurité du passage à niveau s'est achevé en début 2019.

Sur les communes de L'Isle et Pampigny, les renouvellements et les assainissements des passages à niveau de la route cantonale RC61 et de Mauraz (RC163) respectivement, ont aussi été réalisés.

Sur la commune de Ballens, la reconstruction aux normes actuelles de notre halte de Froideville (Ballens) a commencé. Des travaux de finition subsistent avant d'officialiser la fin des travaux.



Maintenance

RÉFECTION ET RENOUVELLEMENT

Avec l'aide de plusieurs entreprises ferroviaires, nous avons poursuivi notre programme de renouvellement annuel des voies. Cette année, durant les vacances scolaires de l'été, nous avons renouvelé 950m de voies sur le plateau de Bière, entre la jonction menant à la caserne et la gare de Bière. Comme les années précédentes, l'emploi de traverses en béton et de rail type «CFF I» a été privilégié.

BOURRAGE MÉCANISÉ ET MEULAGE

Au printemps 2019, une campagne de bourrage mécanique a été réalisée par l'entreprise SERSA. Elle a permis de renforcer l'infrastructure de la voie. Dans la foulée des travaux d'été, l'entreprise Laurent Membrez a procédé à une seconde campagne de bourrage sur les secteurs les plus sollicités. Au total, plus du quart de notre réseau a ainsi été entretenu. Ces entretiens réguliers permettent de garantir la stabilité et la géométrie de la voie.



Gestion de l'infrastructure

Outre la préparation de la convention de prestations 21-24, qui s'est poursuivie en 2019 conformément au processus établi par l'OFT, le service de gestion de l'infrastructure a effectué, grâce à notre dessinateur-géomètre, le passage de notre réseau dans le système de référence géométrique MN 95. Bien que ce changement ne soit pas visible sur le terrain, il n'en demeure pas moins essentiel pour garantir l'exactitude des coordonnées des éléments de notre réseau.

De plus, nous avons entamé le relevé et l'enregistrement systématique de nos installations «secondaires», telles que les caniveaux, passages à câbles, drainages. L'étape suivante sera de regrouper ces données dans un système d'information du territoire ferroviaire (SITF) géoréférencé.

Immobilier

Les collaborateurs conduits par la responsable du parc immobilier s'appliquent à entretenir les locaux du personnel des différents sites des MBC situés dans les districts de Morges et Cossonay. Les missions données en extérieur, telles que le nettoyage des gares et haltes ferroviaires ainsi que l'affichage à la clientèle visent à garantir des installations accueillantes tant pour les voyageurs urbains que régionaux. De leurs compétences techniques et organisationnelles, ressortent de méticuleuses prestations fournies avec professionnalisme.

Matériel roulant

L'équipe du Matériel roulant a pour mission l'acquisition, l'entretien, la mise à disposition des véhicules ainsi que le développement de la flotte et la veille technologique. Elle gère un parc de plus de 192 véhicules routiers et ferroviaires, aussi bien pour le transport de voyageurs dans les secteurs urbains, régionaux et scolaires, que pour le transport de marchandises.

Pour augmenter la disponibilité de la flotte pour nos clients, l'équipe Matériel roulant a rejoint l'Unité Production et Gestion de l'offre au 1^{er} septembre 2019 sous la forme du Service Disponibilité des flottes. Fort d'une vingtaine de collaborateurs, notre service gère le garage-atelier routier de Tolochenaz, l'atelier ferroviaire de Bière et le dépôt routier de Cossonay.

Démarches stratégiques

L'année 2019 a vu la poursuite de nombreux projets et activités :

GRUPE DE TRAVAIL POUR LE TRANSPORT DE MARCHANDISES

Le trafic marchandises (TM) est amené à doubler sa capacité d'ici 2026. Un consultant est mandaté pour rédiger un business case et mener à bien les réflexions stratégiques, économiques et techniques nécessaires pour obtenir la validation politique et financière. Le groupe a travaillé à la définition du parc et aux calculs de rentabilité économique liés aux entretiens et révisions. Cela débouchera en 2020 sur le lancement d'un appel d'offres sur les marchés publics pour le développement et l'acquisition de nouvelles locomotives de traction.

FUTUR SITE DE PRODUCTION ROUTIER À DENGES

Le futur dépôt et garage à Denges est passé du stade d'avant-projet à projet. L'équipe de projet s'est renforcée avec l'arrivée d'un chef de projet dédié, ce qui a permis d'intensifier les échanges avec les mandataires (architectes et ingénieurs). Les points d'attention ont principalement porté sur le dimensionnement des installations électriques (anticipation d'une électrification de la flotte de bus avec recharge au dépôt), le dimensionnement des installations photovoltaïques, l'optimisation du fonctionnement et l'agencement du dépôt, du bâtiment de maintenance, du pit-stop, du tunnel de lavage et de l'éco-point. La prochaine étape est le dépôt de la demande de permis de construire en été 2020.

FUTUR SITE DE PRODUCTION FERROVIAIRE : PROJET DE BIÈRE

L'équipe a participé à la définition des exigences des futurs atelier et dépôt dans la phase d'avant-projet. Les échanges avec les mandataires regroupant architectes, urbanistes, ingénieurs civils et spécialistes en techniques ferroviaires ont été très constructifs, de sorte que les plans laissent entrevoir un site moderne, performant, capable d'absorber la croissance du trafic sur plusieurs dizaines d'années.

GESTION DE LA MAINTENANCE ASSISTÉE PAR ORDINATEUR (GMAO)

Nous avons continué à développer le progiciel de gestion d'entreprise (ERP). Une étape a été franchie avec l'éditeur par la mise en place de séances de développement mensuelles qui permettent une évolution et un déploiement stables et constants. Nous avons simplifié la notation des ordres de travail (OT) de sorte que les sites productifs peuvent suivre leurs coûts avec plus de rapidité. L'ERP est depuis décembre 2019 en phase d'exploitation.



COOPERATION INTERENTREPRISES ET ASSOCIATIVES

L'équipe MR a été proactive au sein des groupes et associations suivants :

- › **RAILplus** (groupement des chemins de fer privés à voie métrique),
- › **RailTech** (co-entreprise pour la révision de bogies des chemins de fer romands),
- › **l'UTP** (Union des Transports publics) et ses divers volets : la CTEB (Commission Technique Exploitation Bus), le volet énergétique (Forum Suisse Energie), le volet ferroviaire romand (CORO Colloque Romand) et le volet ferroviaire technique (Groupe experts voie métrique).

Notre responsable Engineering est co-auteur de la réglementation RTE 48610 pour la réduction de la consommation d'énergie et du bruit des trains en mode parc qui devrait être publiée en 2020. Notre équipe route rencontre également ses homologues romands chaque trimestre.

GESTION DES SINISTRES

L'augmentation de la flotte et du trafic génère un travail administratif lié aux sinistres toujours plus conséquent pour lequel l'équipe MR a mis en place un nouveau processus permettant aux personnes impliquées dans un accident comme aux assurances de gagner en temps et en efficacité.

ÉTAT DU PARC

L'Unité Matériel roulant met à disposition et entretient un parc de plus de 185 véhicules.
Au 31 décembre 2019, notre flotte était composée de :

Bus, navettes et utilitaires	116
Autocars à 55 places pour le transport scolaire	10
Minibus à 31 places pour le transport scolaire	20
Autobus standards à 94 places pour le réseau urbain	34
Autobus standards à 81 places pour le réseau régional	16
Autobus articulés à 145 places pour le réseau régional	10
Minibus à 26 places pour le réseau régional	2
Minibus premium à 17 places	1
Navettes automatisées à 11 places	2
Véhicules de service (15), chariots élévateurs et remorques (4)	19
Mobilité douce : vélos électriques	2
Véhicules pour voies métriques	38
Automotrices Be 4/4 série 30 (2015)	8
Voiture intermédiaire à plancher bas (2011 & 2015)	4
Automotrices Be 4/4 série 10 (1981)	3
Voitures de commande Bt (1982, rénovation 2016)	2
Voitures de commande Bt (1982, mises hors service en 2016)	2
<i>Train historique :</i>	
Automotrice historique BCFe 4/4 n°2	1
Voiture-bar B2 (1895)	1
Voiture-restaurant AB (1925)	1
Wagon-cuisine G109 (1896, transformé en 2015)	1
Wagons G de 1895 à restaurer	2
Locomotives marchandises Ge 4/4 (1994)	2
Tracteur de service Tm 2/2 pour l'entretien des infrastructures	1
Wagons à ridelles Ua	3
Wagons X (transport de rails, traitement abords des voies, porte-charges)	5
Echelle LM-95, non motorisée	2
Bogies transporteurs pour voies métriques	138
Bogies transporteurs Ua pour trafic marchandises (dont 6 hors service)	69 paires
Véhicules pour voies normales	36
Locomotive Re 420 (1967, acquise en 2013)	1
Tracteur thermique Tm IV (1976, manœuvre à Gland Ballastière)	1
Tracteurs électriques Te III (1965, acquis en 2015, manœuvre en gare de Morges)	2
Wagons à bennes basculantes pour remblais et graviers Fans-u (2000, acquis en 2013)	19
Wagons-trémies pour sables et graviers Facns (2016)	9
Wagons marchandise Xs 72 pour transports internes de ballast	4
Véhicules de type transport à câbles	2
Funiculaire, voitures voyageurs de 47 places	2
TOTAL	192 véhicules et 138 bogies transporteurs

Rail

Faits marquants de l'année écoulée :

ENTRETIENS DU MATÉRIEL DE TRANSPORT DE GRAVIERS

Unique en Suisse, le transport de sable, gravier et terre de remblais par chemin de fer impose des sollicitations particulières à nos véhicules. Les exigences en termes d'entretien sont nettement plus élevées que pour le trafic de wagons isolés. Les principaux véhicules concernés sont abordés ici.

LOCOMOTIVES GE 4/4

Actives du lundi 05h00 au vendredi 22h00 et roulant en unité multiple à chaque convoi de gravier, les Ge 4/4 constituent la pierre angulaire du trafic marchandises. Nous avons augmenté la maintenance préventive à un rythme trimestriel plutôt qu'annuel.

BOGIES TRANSPORTEURS UA

Les bogies transporteurs Ua assurent le transport des wagons à voie normale sur la voie métrique. L'usure très rapide des roues, ramenant leur durée de vie avant reprofilage à moins de 20 jours contre plusieurs années auparavant, a nécessité une étude spécifique. Les résultats de l'étude pointaient le profil de roue inadapté ainsi qu'une dureté et une ténacité d'acier trop faible pour supporter les nouveaux tonnages des wagons de graviers (wagons de 90t contre 60-70t par le passé).

Notre atelier a corrigé la situation en deux temps : d'abord par une trempe des roues existantes et l'adaptation d'un nouveau profil de roue pour garantir l'exploitation, ensuite par l'acquisition de nouvelles roues en acier spécial chez un spécialiste mondial.

La première mesure a permis de faire remonter la durée de vie à 3 mois. Le bilan définitif de la deuxième mesure sera connu en 2020-2021 et semble très prometteur.

WAGONS À BENNES BASCULANTES FANS-U

Les ateliers extérieurs étant surchargés, l'atelier de Bière a effectué une partie des révisions des 19 wagons de la flotte en interne. Pour cette occasion, l'atelier a pu acquérir des équipements et des connaissances supplémentaires avec un appareil permettant de mesurer la diamètre, le profil et l'écartement des roues, ainsi qu'un testeur de freins.

L'ensemble de la flotte a aussi reçu de nouvelles semelles de frein silencieuses supprimant les grincements stridents au freinage : les riverains de l'axe Morges - Gland ne peuvent que s'en réjouir.

BE 4/4 SÉRIE 30 STADLER

Toutes nos rames Stadler étant sorties de la période de garantie, il est important de garantir la disponibilité de la flotte en toutes circonstances sur le long terme. Composants critiques de la chaîne de traction, les convertisseurs (qui, outre les moteurs, alimentent les ventilateurs, la climatisation et le réseau de bord) ont fait l'objet d'un contrat de maintenance sur 10 ans avec le fournisseur.

Pour les MBC, c'est la garantie d'un support efficace avec formation continue, de pièces de rechange disponibles et d'une parfaite maîtrise des coûts malgré les aléas de l'exploitation. Le contrat prévoit également un support de diagnostic à distance et la gestion de l'obsolescence électronique.

VENTE DE VOITURES B60 À LA GUINÉE

Depuis l'introduction des rames Stadler en 2016, les anciennes voitures voyageurs B60 n'avaient plus d'utilité en dehors de la formation. Bien qu'encore en excellent état, elles ne pouvaient plus être exploitées commercialement à cause de la *LHand* (loi fédérale sur l'élimination des inégalités frappant les personnes handicapées) qui impose des planchers bas au même niveau que les quais.

Un accord a été trouvé avec la SNCF, la Société Nationale des Chemins de Fer de Guinée, qui a racheté nos trois voitures en août 2019.

Les voitures sont parties par convoi routier spécial par Bâle pour le port belge d'Anvers, où elles ont pris le bateau pour Conakry.

Elles entament là-bas une nouvelle vie pour le nouveau train de banlieue.



Route : garage de Tolochenaz

RENTRÉE SCOLAIRE

La rentrée d'août 2019 symbolise une augmentation substantielle du trafic scolaire au dépôt de Cossonay pour les mandats ASI7 (La Sarraz) et ASICoPe (Cossonay & Penthalaz). Le mandat pour l'ASI7 a déclenché l'arrivée de sept nouveaux minibus Sprinter. Pour le mandat de l'ASICoPe, en attendant l'arrivée de nouveaux minibus IVECO Thesi de 43 places en avril 2020, divers minibus et autocars ont été engagés. Les nouveaux véhicules arborent une nouvelle ligne graphique moderne « Junior », où le vert MBC domine.

AFFICHEURS BUS

Les afficheurs extérieurs des bus, appelés « girouettes » dans le jargon, ont été harmonisés pour répondre aux normes de l'OFT et de la *LHand*, qui préconise d'uniformiser les affichages en Suisse. Leur luminosité des afficheurs a aussi été améliorée, pour répondre aux attentes de nos clients.

NOUVEAU LOCAL DE PAUSE

Un nouveau local a été aménagé par le personnel du garage. Isolé du reste de l'atelier, ce local facilite le briefing matinal et les entretiens individuels grâce à l'écran mural relié au système informatique.

INTÉGRATION DE QUATRE BUS HYBRIDES

L'arrivée à l'automne 2019 de quatre nouveaux autobus hybrides (trois urbains et un régional) fait entrer les MBC dans l'ère de l'électrification des véhicules. Leur hybridation légère permet des réductions de consommation de carburant jusqu'à 8% sans altérer ni la fiabilité ni la conduite. L'acquisition de véhicules plus respectueux de l'environnement permet d'amorcer le virage vers des bus électriques, ce qui répond aux attentes de la population et des autorités politiques.

Le renouvellement des véhicules a influencé la moyenne d'âge de notre flotte routière de ligne qui passe sous la barre des 4.4 ans; les deux tiers du parc de bus urbains et régionaux roulent selon la norme Euro 6.





Production et gestion de l'offre

Personnel roulant

La mission de ce service consiste à diriger le personnel roulant avec équité, en garantissant la sécurité, la stabilité des prestations et la ponctualité. Nous devons également garantir et planifier la disponibilité quotidienne des collaborateurs « chauffeurs de bus » et « mécaniciens de locomotive » afin d'assurer les prestations prévues pour notre clientèle.

Les stratégies managériales communes mises en place sont autant d'éléments fédérateurs nécessaires au bon encadrement des équipes. Ces stratégies d'encadrement se déclinent à la fois au personnel conduisant des trains, des bus urbains et régionaux ainsi que pour les chauffeurs scolaires.

En 2020, 126 chauffeurs de lignes et 30 chauffeurs scolaires ont assuré les prestations de conduite sur le réseau urbain et régional ainsi que le transport d'élèves pour sept groupements. 25 mécaniciens de trains basés à Bière ont également garanti les

prestations ferroviaires du trafic voyageurs et marchandises.

Les chauffeurs et mécaniciens sont sous la conduite hiérarchique directe de six Responsables d'équipe qui ont assuré un suivi quotidien et veillé au respect des normes de sécurité pour garantir un haut niveau de compétences de notre personnel roulant pendant toute l'année. Nous disposons également d'un service de formation ferroviaire et routier garantissant les formations de base, mais également les formations continues.

Les collaborateurs sont le véritable moteur de l'entreprise. C'est grâce à leur savoir-faire et à leur investissement que les MBC offrent un service de qualité à leurs voyageurs 365 jours par an. L'équipe du personnel roulant est constamment présente pour faciliter les déplacements des habitants de la région!

Gestion de l'offre

L'année 2019 s'est inscrite comme une année de gros changements au niveau de la gestion de l'offre, que ce soit au niveau des collaborateurs, mais également au niveau de la planification du nouvel horaire, qui fut le plus gros changement d'horaire de l'histoire des MBC avec de nombreuses améliorations.

Environ 100 chantiers sur nos réseaux routes et ferroviaires, ainsi que quelques 85 prestations de courses supplémentaires, que ce soit au niveau des manifestations et des commandes touristiques, ont dû être organisés, ce qui a été un challenge pour nos planificateurs à court-terme.

Avec un nombre impressionnant de travaux sur le réseau CFF nécessitant un service de remplacement par bus, nos planificateurs ont également été très sollicités au niveau du consortium pour la substitution CFF.

L'arrivée d'une nouvelle association scolaire a été maîtrisée avec succès dès août 2019, et le transport

scolaire en général donne satisfaction à nos clients, avec une planification d'environ 200 courses scolaires supplémentaires, que pour l'année scolaire 2019/2020 (chiffres d'août à décembre 2019).

Quelques adaptations au niveau de commandes de courses occasionnelles sont cependant encore à mettre en place.

Centre de gestion du trafic

Le centre de gestion du trafic (CGT) a pour mission la surveillance en temps réel des réseaux train, bus et transports scolaires. Les activités comprennent la mise en place de mesures de régulation lorsque des événements surviennent (retards, perturbations, travaux etc.), la gestion du personnel roulant en opérationnel ainsi et surtout que l'information à la clientèle en temps réel.

Durant l'année 2019, quelques événements particuliers sont à relever :

- › Durant plusieurs nuits, le CGT a assuré le suivi des bus engagés dans le cadre de substitutions au trafic ferroviaire des CFF consécutives à divers chantiers d'infrastructure.
- › Lors de l'arrivée du Tour de Romandie cycliste à Morges le 2 mai 2019, une organisation particulière a mobilisé l'entier de l'équipe pour coordonner les mesures particulières mises en place à cette occasion.
- › De manière plus générale, les différents chantiers en cours en ville de Morges ont impacté le trafic et nécessité bon nombre de dispositions, pour certaines nouvelles, dans le cadre de la régulation du réseau bus.

Par ailleurs, afin de maintenir un bon niveau de compétences des régulatrices et régulateurs du CGT, deux journées de formation sur le terrain ont été mises en place pour chaque collaborateur et collaboratrice.

Dans le cadre du processus de développement du personnel, le CGT a accueilli durant l'année 2019 deux conducteurs de bus en tant que stagiaires-régulateurs. Ces derniers ont eu ainsi l'opportunité de se former à la fonction de régulateur route et d'apporter de nouvelles expériences au sein de l'équipe. En conséquence, ceci a également permis de libérer un peu de temps aux référents des secteurs rail et route pour poursuivre leurs activités de mise à jour de processus et de formation.

Enfin, un nouveau responsable a pris ses fonctions le 1^{er} novembre 2019. De par ses activités antérieures et son expérience tant du domaine ferroviaire que routier, il apportera une nouvelle dynamique positive pour l'avenir du centre névralgique de l'exploitation des MBC.

Ressources humaines



Mouvement de personnel

Le développement de l'entreprise a généré de nombreux mouvements de personnel en 2019.

Nous avons accueilli 46 nouveaux collaborateurs :

- › 10 chauffeurs de bus régionaux et urbains
- › 21 chauffeurs de bus scolaires
- › 2 aspirants conducteurs de locomotive
- › 1 chef de projet Grands Projets
- › 1 monteur installation de sécurité
- › 1 planificateur court terme
- › 1 formateur chauffeurs de bus
- › 2 responsables d'équipe chauffeurs de bus
- › 1 responsable Centre de Gestion du Trafic

- › 1 responsable Personnel roulant
- › 1 responsable Gestion de l'offre
- › 1 responsable du Parc immobilier
- › 1 responsable Unité Finances & Achats
- › 1 responsable Unité Ressources Humaines
- › 1 spécialiste analyse et gestion des données de production

Ces engagements ont été réalisés notamment pour compenser les 41 départs pour cause de retraite, démissions et fin de contrat survenus durant l'année 2019.

Gestion de la performance

L'utilisation de notre outil PerfoRém (Performance - Rémunération) est maintenant établie et connue des collaborateurs MBC. Nous affinons encore le système ainsi que les formulaires de manière continue selon les retours d'expériences du terrain. La période de transition est terminée et 2020 marque l'entrée en vigueur du nouveau système de manière définitive.

Nous instaurons notamment un rythme de mai à avril de l'année suivante pour l'évolution des annuités de nos collaborateurs, ceci au lieu du rythme calendaire de décembre à janvier. Ces annuités sont dépendantes des résultats obtenus lors des évaluations annuelles.



EFFECTIF AU 31.12.2019

	CDI	CDD	Auxiliaires	Apprentis	Stagiaires	Total Collaborateurs	Total EPT
Direction	8	-	-	-	-	8	7.60
Finances & Achats	4	1	-	-	-	5	4.50
Planification & Distribution	8	-	-	-	-	8	7.80
Infrastructure	24	-	1	-	-	25	22.80
Production de l'offre	205	3	39	-	-	247	198.15
Ressources Humaines	4	1	-	2	-	7	6.40
Total	253	5	40	2	-	300	247.25

STRUCTURE DES EFFECTIFS

	Part du personnel féminin	Part de l'effectif occupé à temps partiel	Âge moyen (ans)
2018	15%	24%	45
2019	16.6%	31%	45

ÉVOLUTION DU PERSONNEL

2015		200
2016		221
2017		228
2018		245
2019		253

Ce graphique est établi en tenant compte des collaborateurs au bénéfice d'un CDI uniquement

Développement des compétences

La gestion de la relève est soutenue par la formation de trois apprentis employés de commerce, dont une personne en réintégration professionnelle. En cours d'année, notre apprenti à mobilité réduite a décidé de changer d'entreprise formatrice afin de trouver une structure plus adaptée à sa condition. Nous avons eu le plaisir de féliciter un apprenti employé de commerce pour l'obtention de son CFC en juillet 2019.

Dans le cadre de notre programme de diversification des apprentissages, nous sommes en partenariat avec la nouvelle entreprise RailTech à Villeneuve pour participer à la création d'un centre de formation des professions techniques telles que Polymécanicien/ne et Automaticien/ne.

Notre programme de développement des cadres se poursuit avec une formation sur la gestion de projets dispensée à tous les cadres et collaborateurs concernés par ce thème. La formation sur la stratégie d'entreprise, au travers d'un exercice de simulation permettant de se familiariser avec les règles de gestion d'une entreprise de transports publics, se poursuit également en collaboration avec nos partenaires TPF et TransN.

Cinq collaborateurs MBC ont participé à ce programme inter-entreprises en 2019. Notre entreprise soutient également le développement individuel de plusieurs collaborateurs et collaboratrices au travers de formations certifiantes telles que CAS et brevets fédéraux.

Les journées de formation continue obligatoire ont été organisées pour les différentes catégories de personnel. Les conducteurs de locomotive ont ainsi eu l'occasion de participer à une journée de formation pratique avec un train d'exercice, alors que les chauffeurs de bus ont bénéficié d'une journée

portant sur la technique des véhicules dans le cadre de l'OACP, dispensée par un formateur spécialiste du constructeur. Le personnel de l'entretien de notre flotte bus a reçu une formation spécifique permettant d'effectuer des travaux de maintenance sur les nouveaux bus hybrides.

Pour consolider notre équipe de conducteurs de locomotive, deux aspirants mécaniciens ont terminé leur formation en mars 2019, dont notre deuxième conductrice aux commandes d'un train MBC. Pour assurer la relève, un aspirant mécanicien a commencé sa formation en octobre 2019 en vue d'obtenir le permis de conduire de la catégorie B80 pour le trafic des voyageurs sur notre réseau à voie métrique.

La formation pour la conduite des trains marchandise, afin d'assurer le trafic de gravier en particulier, continue en fonction des disponibilités du personnel. Le responsable du site d'entretien du matériel roulant ferroviaire a obtenu, quant à lui, son permis de conduire de la catégorie A40 pour assurer les manœuvres des véhicules sur le site de Bière.

Nous participons, au sein de Railplus, à la création d'une école romande de formation pour les conducteurs de locomotive et les chefs circulation des trains. Les travaux sont en cours et devraient déboucher sur des solutions d'ici à la fin 2020.



Les événements avec notre personnel

Le développement de la culture d'entreprise se fait par le biais des différentes activités permettant de partager des moments de convivialité avec les collaborateurs et entre collaborateurs.

Nos traditionnels petits déjeuners ont eu lieu sur nos sites de Bière, Tolochenaz et Cossonay. Ces rencontres avec les collaborateurs permettent à la Direction d'échanger sur les différentes thématiques liées à l'entreprise et sur les aspects en lien avec notre quotidien.

Pour la 2^e année consécutive, les MBC ont participé à l'action du Centre d'intégration et de formation professionnelle (ORIF) de Morges, permettant à ses clients de faire connaissance avec les différents métiers pratiqués dans les entreprises morgiennes. Nous avons ouvert un stand en gare de Morges, permettant ainsi aux participants à ce « Métierpoly » de découvrir une partie de nos activités quotidiennes.

Nous avons participé aux activités du Passeport vacances de Morges et de Cossonay, permettant ainsi à 35 jeunes de la région de découvrir le métier de conducteur de locomotive. Dans le cadre de l'action Pass'Avenir, nous avons eu le plaisir d'accueillir 3 jeunes de 13 à 15 ans qui ont choisi chacun de

suivre une activité dans nos différents services, soit l'entretien du matériel roulant ferroviaire, l'entretien des installations de sécurité ferroviaire ainsi que le travail du dessinateur géomètre.

Nous avons eu le plaisir de retrouver nos retraités autour d'un repas servi à la Fromagerie de Montricher. Cette rencontre permet de les informer sur l'évolution de l'entreprise et de ses prochains défis, tout en leur permettant de se remémorer les souvenirs et anecdotes de leur passage aux MBC.

Nous avons également organisé une journée dédiée à nos jubilaires. La visite d'ElectroBroc, suivie d'un bon repas fribourgeois à Epagny, fait partie des bons moments de partage et d'échanges avec les membres de la Direction.

La soirée du personnel a clôturé l'année, réunissant les collaborateurs, la Direction et une délégation du Conseil d'Administration, accueillis cette année dans une ambiance « Années Disco » dans la grande salle de Lonay. Comme d'habitude, le Comité des Fêtes a fait fort, animations, repas, ambiance, tout était réuni pour que cette soirée reste dans les mémoires des participants.

Caisse de pension

Nous constatons que notre taux de couverture est de 104,16% au 31 décembre 2019.

Notre caisse de pension est actuellement en bonne santé.

Informatique et qualité

La Gottaz 17:22

LIGNE & DESTINATION

156 ~17:42

Bière

156 17:46

Morges, CFF

156 18:12

Bière

156 18:16

Morges, CFF

156 Direction: Morges



Heure	Lundi-Vendredi	Samedi et 25.12.	Dimanche et fêtes générales	Heure
5	45	45		5
6	15 46	15 46	45	6
7	18 46	18 46	45	7
8	15 46	15 46	45	8
9	46	46	45	9
10	46	46	45	10
11	16 46	16 46	45	11
12	16 46	46	45	12
13	46	46	45	13
14	46	46	45	14
15	36	36	45	15
16	16 45	45	45	16
17	16 46	46	45	17
18	16 46	46	45	18
19	16 46	46	45	19
20	16 46	46	45	20
21	46	46	45	21
22	46	46	45	22
23	46	46	45	23
24	46s	46s		24

Renseignements
a. uniquement le vendredi
b. samedi sauf Nîves

Fêtes
25 décembre 19, 01 et 02 janvier, 19 et 22 avril, 30 mai, 10 juin, 01 août et 16 septembre

Transporteur des lignes: Murgos/Châtigny SA. Service client: 021 300 3110 (Morges) / 021 300 3111 (Bière)

Informatique

Le service informatique, par sa fonction transversale dans l'organisation de l'entreprise, soutient des projets des différentes unités. Durant l'année 2019, il a contribué à la planification, à la réalisation de divers projets, et ce en complément du support aux utilisateurs sur les outils bureautiques et métiers.

SYSTÈME D'INFORMATION VOYAGEUR

Le service a finalisé le cahier des charges de la seconde phase de l'information voyageur (IV) ferroviaire en temps réel. Cette phase consiste à interconnecter trois systèmes, de fournisseurs différents et embarqués dans les rames, afin d'améliorer la précision des informations en temps réel transmises à la clientèle. La réalisation de cette phase est prévue en 2020.

» L'information voyageur (IV) a également occupé le service informatique par le déploiement de la première borne d'informations voyageur (BIV) et du premier ePaper d'informations voyageur. Ces deux appareils ont été installés à la halte de La Gottaz et transmettent le temps réel des trains, complété de textes d'informations automatiques ou manuels en cas de perturbations: La BIV consiste en un écran digital dont la partie supérieure est dédiée à l'information voyageurs. Sa partie inférieure a deux fonctionnalités dont l'une est de diffuser des compléments d'IV et la seconde, en alternance avec la première, de diffuser de la publicité.

» Le ePaper (illustré ci-contre), dont la technologie de l'écran est similaire à une liseuse électronique, est agrémenté d'une cellule solaire qui charge une batterie. Cette configuration offre une flexibilité d'installation en des lieux dont l'approvisionnement électrique n'est pas disponible.

Il est prévu d'exploiter ces technologies pour les différents moyens de transport des MBC.

BUREAUTIQUE

Au niveau de la bureautique, le contrat de location des appareils multifonctions arrivant à échéance, différents fournisseurs ont soumis leurs propositions de solutions. Pour diminuer l'empreinte écologique, une solution à jet d'encre professionnel a été choisie. L'un des principaux avantages de ces appareils est d'inclure peu de consommables du fait qu'ils ne chauffent pas le papier pour fixer l'encre. Cela facilite également leur utilisation par les employés.

En complément du déploiement de Microsoft Office 365 Cloud l'année passée, les outils métiers ont été rendus disponibles hors des locaux MBC, accessibles en tout lieu avec différents types d'appareils. Ainsi, la possibilité de télétravail peut être proposée aux employés le souhaitant.

Dans le but d'arrêter le serveur SharePoint interne, la migration des différents sites de cette instance vers Microsoft Office 365 Cloud a été planifiée pour la fin de l'année 2019 avec une fin de réalisation l'année suivante.

Dans un souci de garantir la disponibilité des outils informatiques métiers qui sont hébergés à l'interne, un nouveau serveur de virtualisation a été acquis. La mise en œuvre de ce serveur a été réalisée sur un site différent du premier. L'objectif de ce doublement d'infrastructure est d'éviter au maximum les interruptions de service.

L'arrêt de la technologie analogique par Swisscom a mené à la migration de la téléphonie MBC vers IP. Ce projet a permis de redimensionner la téléphonie fixe en diminuant le nombre d'appareils déployés.

Au quotidien, le service informatique, s'est attelé à donner du support informatique aux employés et à venir en appui aux équipes de projets.

Qualité et sécurité

L'année 2019 a été une année de continuité dans la mise en œuvre de notre Système de Management de la Qualité et de la Sécurité.

SYSTÈME DE MANAGEMENT DE LA QUALITÉ ET DE LA SÉCURITÉ: AUDIT DE SURVEILLANCE ISO 9001:2015

Afin de répondre aux attentes concrètes des parties intéressées tels que, entre autres, les clients, les commanditaires, les partenaires, les organes de surveillance, les MBC ont obtenu en 2018, la certification ISO 9001:2015 de leur Système de Management de la Qualité et de la Sécurité.

Ce Système a été évalué par un auditeur du Bureau Veritas lors de l'audit de surveillance du 22 novembre 2019. À l'issue de cet audit, l'auditeur a octroyé aux MBC le maintien de leur certification. Le deuxième audit de surveillance aura lieu en 2020 afin de vérifier que notre système vit et qu'il apporte les résultats escomptés.

La certification ISO 9001 représente pour les commanditaires, clients et partenaires un gage de confiance supplémentaire quant au professionnalisme des MBC.

SYSTÈME DE GESTION DE LA SÉCURITÉ (SGS): AUDIT DE SURVEILLANCE DE L'OFFICE FÉDÉRAL DES TRANSPORTS (OFT)

Les MBC, en tant qu'entreprise de transport ferroviaire (ETF) et Gestionnaire d'Infrastructure (GI), possèdent un Système de Gestion de la Sécurité (SGS). Ce SGS est nécessaire pour l'octroi des Certificats de Sécurité (Cersec) ainsi que l'Agrément de Sécurité (Agsec).

Le SGS des MBC, ainsi que les documents s'y référant, ont été évalués par l'OFT lors de l'audit de surveillance des 05 et 06 février 2019. À l'issue de cet audit, seules deux charges ont été émises. Celles-ci ont pu être closes au cours de l'année 2019.

Les Agsec et Cersec attestent de l'homologation du Système de Gestion de la Sécurité des MBC et confirment que les MBC répondent aux exigences en termes de pilotage, d'agencement, de planification, de mise à disposition, de contrôle et d'amélioration d'une exploitation sûre.

SYSTÈME DE MESURE DE LA QUALITÉ DU TRV (QMS TRV)

En tant qu'entreprise de transport régional suisse, les MBC sont évalués dans le cadre du Système de Mesure de la Qualité du Trafic Régional Voyageurs (QMS TRV) mis en place par l'OFT, sur demande du Conseil fédéral.

Les résultats des évaluations des clients tests (MSS) ont été analysés mensuellement. Des actions d'amélioration ciblées ont été mises en œuvre par les différents services concernés. Elles ont permis une amélioration significative de la qualité de nos prestations.

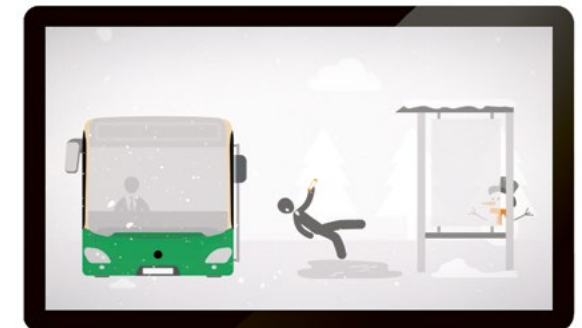
Le 26 août 2019, les MBC ont remis leur premier rapport sur la qualité 2018 à l'OFT et au Canton pour évaluation. L'OFT a confirmé que notre rapport qualité 2018 était conforme à leurs spécifications et attentes et qu'il ne nécessitait aucun ajustement.

Ce résultat est le fruit de l'effort apporté par toutes les collaboratrices et tous les collaborateurs des MBC dans le processus de maintien et d'amélioration de la qualité de nos prestations. L'évaluation de la ponctualité, par une mesure directe des prestations (DPM), n'a, pour des raisons techniques, pas pu être mise en œuvre en 2019.

CONCEPT DE SÉCURITÉ MSST

En tant qu'entreprise qui est exposée à des dangers particuliers et qui emploie au moins dix collaborateurs, les MBC disposent d'un concept de sécurité MSST. Ce concept règle les aspects liés à la prévention des accidents et aux mesures destinées à promouvoir la prévention systématisée des accidents et maladies professionnels (sécurité au travail) et de la protection de la santé.

En 2019, plusieurs formations et audits internes ont été effectués. Les MBC se sont associés à la SUVA dans le cadre de la « campagne de prévention des chutes pour les entreprises de transport ». Deux clips d'animation diffusés dans nos véhicules, ont permis de sensibiliser activement nos passagers, ainsi que nos collaborateurs, au risque de chute en cas de neige et de verglas.



Attention: risque de chute!
Redoublez d'attention en présence
de neige et de verglas.



**Transports de la Région
Morges Bière Cossonay SA**

Av. de la Gottaz 28A - CP 35
1110 Morges 2

T +41 21 811 43 43
info@mbc.ch
www.mbc.ch