

MBC

RAPPORT DE
GESTION
2015



RAPPORT DE GESTION 2015

INTRODUCTION

Message du président
3

Message du directeur
4

MBC en bref
6

RAPPORT D'ACTIVITÉ

Planification et distribution
11

Infrastructures
19

Matériel roulant
23

Production de l'offre et gestion du trafic
29

Ressources humaines
33

Informatique
39

Marketing et communication
43

ANNEXE

Comptes annuels

Message du président

Mesdames et Messieurs les actionnaires,

En adéquation avec les statuts de la Société et composition du Conseil d'administration, la Municipalité de Morges dispose d'un membre de droit au Conseil. Entré le 1^{er} janvier 1998 en tant que municipal à la direction de Police et des Transports, j'ai découvert la fonction d'administrateur, siégeant notamment en compagnie du Président, M. le Conseiller d'Etat, Jean-François Leuba.

Quel chemin parcouru depuis? Avec M. Pierre Gaillard, Directeur d'alors, nous avons plébiscité et obtenu un entretien en 2002 avec M. le Conseiller d'Etat, Jean-Claude Mermoud en charge du département de l'Environnement pour le transport des graviers par le BAM. 13 ans après, c'est fait, nous disposons d'une convention signée pour le transport du gravier des Délices par le train, évènement marquant de l'année 2015.

Le 27 août 2014 le Grand Conseil approuvait le décret permettant l'acquisition de nouvelles rames ferroviaires pour le transport des voyageurs. Depuis octobre 2015, ces nouveaux véhicules apportent, tout le confort nécessaire à notre clientèle. Cette modernisation était indispensable pour assumer nos prestations de la cadence à la demi-heure sur la ligne Morges - Bière.

Avec 80% des voyageurs transportés par la route, l'évolution constante de notre réseau est complétée par les transports scolaires, en progression, au service des associations intercommunales.

2015 restera l'année de la réorganisation de la Direction, stratégie souhaitée par le Conseil d'administration, en phase avec les responsabilités qui incombent à la Société. Notre Directeur s'est entouré de jeunes cadres expérimentés porteurs des valeurs de l'engagement, la fiabilité, le respect, la responsabilité et la loyauté afin d'être un partenaire incontournable pour les Transports de la région Morges Bière Cossonay. Que l'ensemble du personnel soit ici remercié pour son engagement constant au service de notre clientèle.

Quant à votre Président du Conseil, il met un terme à son mandat de Municipal morgien au 30 juin 2016, quittant par là même une activité passionnante d'administrateur au sein des MBC. Je remercie tous les membres du Conseil pour leur précieuse collaboration.

C'est en toute confiance que mon successeur trouvera un réel plaisir à suivre l'évolution du monde des transports, s'intégrant dans un Conseil d'administration prêt à relever les défis face à nos actionnaires majoritaires qui sont le Canton et la Confédération.

Bien à vous.

Denis Pittet
Président du Conseil d'administration

2015
RESTERA L'ANNÉE
DE LA
RÉORGANISATION DE
LA DIRECTION

Message du directeur

En 2015 les MBC ont fêté leurs 120 ans d'existence, la ligne du Bière - Apples - Morges ayant été inaugurée le 29 juin 1895, anniversaire que nous avons célébré le 24 octobre par une grande fête populaire le long de notre ligne de chemin de fer. A l'origine notre compagnie était donc purement ferroviaire. Même si dès les années 20 elle a commencé à exploiter des lignes de transport automobile, le BAM est resté très majoritairement une entreprise ferroviaire jusque dans les années 80 lors de la création des transports publics morgiens (TPM). Depuis, elle n'a plus cessé de se développer dans le secteur routier. Aujourd'hui plus de 80% de nos voyageurs sont transportés sur la route, le reste se partageant entre le train et le funiculaire.

DURANT CES
30
DERNIÈRES ANNÉES
NOUS AVONS ÉGALEMENT
MULTIPLIÉ PAR
4
ENVIRON NOTRE
PERSONNEL

Ce très bref rappel historique dans le contexte de notre rapport annuel me permet d'une part de rappeler un évènement marquant et heureux de l'année 2015 et surtout de souligner l'extraordinaire développement de notre entreprise. Ce développement, lié aux exigences toujours plus pointues

de nos commanditaires en matière de contrôle et de gouvernance, a nécessité une transformation complète de notre organisation et une modernisation de nos outils de travail, mises en œuvre au travers de notre programme MBC 2016.

En début d'année, nous avons présenté la nouvelle structure de Direction des MBC, basée sur nos six processus principaux. Les postes des Responsables d'Unités (N2) membres de la Direction, ont été mis au concours en février et les Responsables nommés en juin 2015. Dès l'automne, se sont les niveaux d'encadrement N3 (Responsables de Services) et N4 (Responsables d'équipes) qui ont été mis en place, à la suite de mises au concours internes ou externes, là où c'était nécessaire. Conformément au calendrier très ambitieux que nous nous étions fixé, la nouvelle structure de Direction des MBC, basée sur nos processus, est entrée en fonction au 1^{er} janvier 2016.

Parallèlement à cette réorganisation qui sera finalisée durant l'année 2016, la Direction a travaillé sur la modernisation de nos outils informatiques et sur nos processus de travail et de production. Nous avons acquis un progiciel de Gestion des Ressources de l'entreprise (ERP). Un outil informatique indispensable aujourd'hui, qui va permettre de gérer de façon centralisée l'ensemble de nos activités et de nos ressources, ainsi que notre planification. En commun avec la société TRAVYS d'Yverdon, nous avons également acquis un Système d'Aide à l'Exploitation (SAE) pour notre réseau routier et un Système d'Information Voyageurs (SIV). Ces deux outils, avec la télécommande ferroviaire, vont équiper le Centre de Gestion du Trafic (CGT) qui verra le jour dans nos futurs locaux de La Gottaz. Cette centralisation nous permettra de gérer de manière coordonnée l'ensemble de notre réseau,

d'optimiser nos prestations et d'offrir à nos clients une qualité de service et d'information de très haut niveau.

Sur le plan des projets en cours, 2015 a été notamment marquée par deux avancées significatives. En juin, nous avons enfin finalisé et signé, avec la société Léman Granulats SA, la convention concernant le transport des graviers entre la future gravière des Délices à Apples et le centre de traitement La Ballastière à Gland. Cela représente un tonnage total annuel maximum de 238'000 tonnes de graviers en direction de Gland, et de 138'000 tonnes de matériaux terreux au retour, sur une période d'exploitation de 15 ans.

En août 2015, nous avons eu le plaisir de réceptionner notre nouvelle rame ferroviaire, première d'une série de quatre qui contribuent fortement à l'amélioration du confort sur nos lignes. Cette modernisation de notre flotte ferroviaire, ainsi que l'introduction de la cadence ½ heure en heures de pointe entre Morges et Bière au changement d'horaire de décembre, ont marqué un saut qualitatif significatif pour notre clientèle.

Toujours en août, nous avons signé le contrat de bail des futurs locaux administratifs dans le centre commercial de la Gottaz, à quelques dizaines de mètres de notre halte ferroviaire. Ces locaux spacieux - plus du double de notre surface actuelle - lumineux, confortables et bien équipés offriront un espace de travail agréable et bien adapté à la quarantaine de collaboratrices et collaborateurs qui vont y emménager dès le 1^{er} mai 2016. Cette meilleure centralité de nos bureaux, dans un quartier très fréquenté et facile d'accès, permettra de fortement développer notre activité de vente et de conseil à la clientèle.

Comme vous le constaterez à la lecture de ce rapport annuel, parallèlement à ces projets - et je ne cite là que les principaux - le transport des voyageurs a continué à se développer de manière très satisfaisante, notamment sur nos lignes urbaines. Cela montre que notre offre correspond à la demande et aux besoins de mobilité de notre clientèle, et que le dynamisme de notre région se répercute de manière réjouissante sur la fréquentation de nos lignes. Tout cela n'est possible qu'avec l'engagement et le soutien de l'ensemble de nos collaboratrices et de nos collaborateurs dans le respect de nos valeurs. Nous sommes heureux d'avoir pu renouveler notre convention collective de travail (CCT) pour une période de 4 ans, à la satisfaction de toutes les parties, dans une ambiance constructive et saine. Grâce à cette nouvelle CCT bien adaptée à nos besoins, à nos 5 valeurs et nos 5 principes de conduite, sur lesquels nous continuerons de travailler en 2016, nous avons tous les outils nécessaires pour finaliser notre réorganisation de manière efficace et dans le respect de chacune et de chacun.

Merci à nos collaboratrices et collaborateurs pour leur engagement, merci à mes collègues de la Direction pour leur soutien, merci au Conseil d'administration pour leur confiance et surtout merci à nos clients pour leur fidélité.

François Gatabin

MBC en bref

En transit ou partant depuis Morges, jusqu'à Etoy, Lussy-sur-Morges, Lavigny, Bière, L'Isle, La Sarraz, Cossonay, Bussigny, Ecublens et Lausanne, en 2015, 5'667'991 voyageurs ont emprunté le réseau MBC pour se rendre au travail, à l'école, chez des amis et pour leurs achats et leurs loisirs. Les MBC relient 52 localités de l'agglomération morgienne et offrent un réseau de transports publics multimodal de bus, train et funiculaire de 202 km :

- › **4 lignes de bus urbaines**
701, 702, 703, 705.
- › **11 lignes de bus régionales**
724, 726, 728, 730, 733, 735, 742, 750, 760,
Bus à la demande, Pyjam'bus.
- › **2 lignes de chemin de fer**
Bière - Apples - Morges et Apples - L'Isle.
- › **1 funiculaire**
Cossonay-Penthalaz - Cossonay-Ville.

Chaque jour, les MBC s'investissent aussi pour transporter 3'500 écoliers entre leurs domiciles et les établissements scolaires de la région.

Les MBC contribuent activement au transfert modal de la route vers le rail pour le transport des marchandises, que ce soit à destination ou en provenance de leur réseau ferroviaire.

Dans une région riche d'attrait touristiques entre le lac Léman et le Pied du Jura, les MBC sont un moteur du développement touristique de la région. Les lignes de chemin de fer Morges - Bière et Apples - L'Isle se présentent en fil conducteur pour proposer des activités alliant la mise en valeur du terroir et les déplacements en train.

EN 2015
5'667'991
VOYAGEURS
ONT EMPRUNTÉ LE
RÉSEAU MBC

Présente depuis 1895, l'entreprise a longtemps concentré son activité sur le chemin de fer. Mais les MBC (depuis juin 2003 sous leur raison sociale actuelle) se sont aujourd'hui près de 220 collaborateurs s'engageant quotidiennement à faire de l'entreprise un contributeur-clé de la mobilité urbaine et suburbaine du district de Morges et environs, de son développement durable et de la qualité de vie de la région.

« Nous transportons des personnes et des marchandises et nous voulons continuer à le faire. »

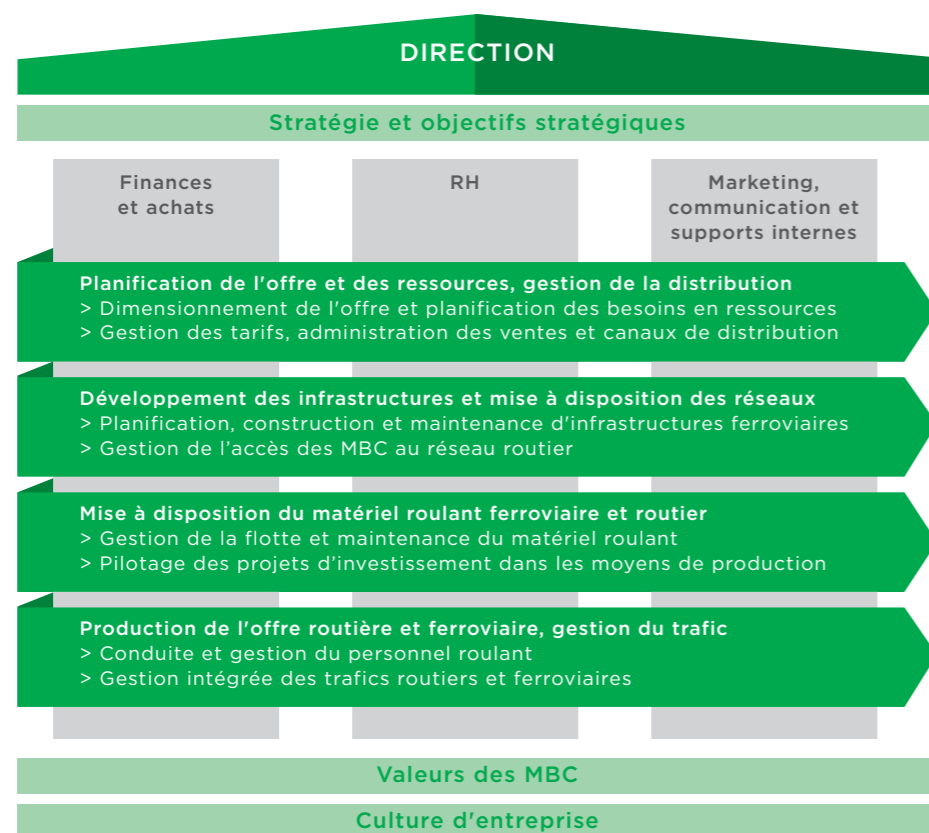


ORGANISATION

Durant l'année 2015, la Direction, totalement renouvelée, a remanié l'organisation de l'entreprise dans le cadre du « Programme MBC 2016 ».

L'objectif: une entreprise performante apte à satisfaire ses clients et ses commanditaires par des prestations d'excellente qualité et l'optimisation de ses ressources. Le programme débuté en décembre 2015 était basé sur l'implantation d'une nouvelle culture d'entreprise et une restructuration de l'entreprise en processus.

Le programme ambitieux abouti sur une nouvelle organisation, opérationnelle depuis janvier 2016, selon le schéma illustré ci-dessous.



ORGANES DE LA SOCIÉTÉ

Les MBC forment une société anonyme, dont les actionnaires principaux sont la Confédération, le canton de Vaud, et les communes, pour près de 80%. Le Conseil d'administration compte des représentants de l'Etat de Vaud, des communes et de l'économie.

Composition de l'actionnariat

Confédération Suisse	32.8 %
État de Vaud	26.6 %
Banque Cantonale Vaudoise	20.4 %
Communes et autres	20.2 %



CONSEIL D'ADMINISTRATION

État au 31 décembre 2015

M. Denis PITTET *Président*

Municipal, Morges – Délégué de commune

M. Jacques-Henri BURNIER *Vice-président*

Syndic, Bière – Délégué de commune

M. Didier AMEZ-DROZ

Syndic, Montricher – Délégué de commune

M. Jean-Marc CHOLLET

Directeur «LANDI La Côte SA» –
Représentant des actionnaires privés

M. Nicolas COTTIER

Avocat – Délégué de l'État de Vaud

M. Jean-Daniel GEBHARD

Directeur-adjoint BCV, Nyon –
Représentant des actionnaires privés

M. Francis MONNIN

Municipal, Denges – Délégué de commune

M. Daniel MOSINI

Syndic, St-Prex – Délégué de commune

M. Georges RIME

Syndic, Cossonay – Délégué de commune

Secrétaire hors Conseil d'administration

M. François Gatabin, Directeur des MBC

Organe de révision

Fiduciaire Fidinter SA, Lausanne

Activités du CA

Le Conseil d'administration s'est réuni à cinq reprises lors de l'année sous revue. En plus des comptes et du budget, il a notamment traité les objets suivants:

- > Finalisation du projet de convention avec Léman Granulats en collaboration avec la DGMR.
- > Lancement du programme de réorganisation et de changement de culture d'entreprise MBC 2016.
- > Le projet de rapprochement avec la SAPJV.
- > Le déménagement du centre administratif des MBC de Riond-Bosson à l'avenue de La Gottaz.
- > Validation du résultat des négociations de la nouvelle CCT MBC 2016 – 2020.
- > L'acquisition d'un logiciel de gestion d'entreprise.

Planification et distribution

La mise en place des nouveaux processus au sein des MBC se concrétise, notamment, par la création de l'Unité Planification et distribution.

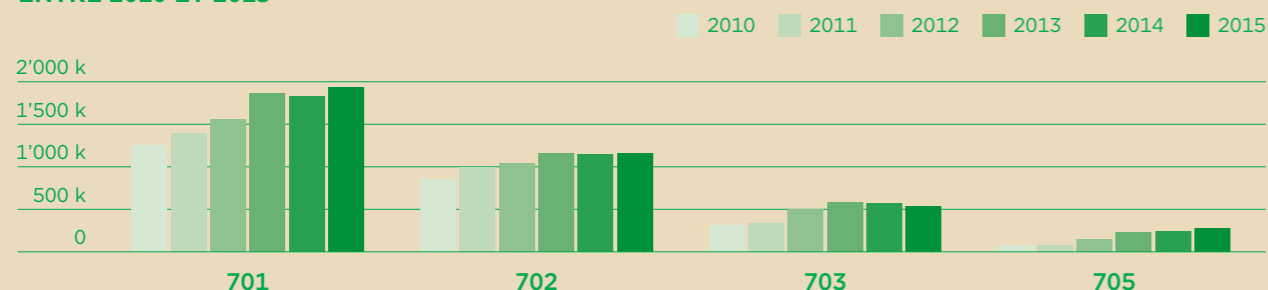
Cette Unité est en charge de la planification de l'offre, tant voyageurs que scolaires et marchandises, et des ressources, tant personnelles que matérielles, liées à ces segments de marché. L'Unité est également en charge de la distribution et gère, par ce biais, la relation avec la Communauté tarifaire vaudoise (CTV) - Mobilis.

Transports publics Bus

ÉVOLUTIONS DE LA FRÉQUENTATION (NOMBRE DE VOYAGEURS)

LIGNE	2014	2015	ÉVOLUTION	EN %
Réseau régional				
724 Morges - Etoy	147'163	232'805	85'642	58.2%
726 Morges - Lavigny	148'225	155'096	6'871	4.6%
728 Morges - Apples	79'179	84'597	5'418	6.8%
791 & 792 Pyjam'bus	3'515	4'397	882	25.1%
730 Morges - Cossonay-Ville	146'899	148'709	1'810	1.2%
733 Morges - Le Pont	645	1'035	390	60.5%
735 Morges - Cossonay-Ville (via Bremblens)	116'944	111'929	-5'015	-4.3%
742 L'Isle - Bère	11'515	16'956	5'441	47.3%
750 Cossonay-Penthalaz - L'Isle	36'161	31'056	-5'105	-14.1%
760 La Sarraz - Montricher	31'589	31'693	104	0.3%
Total	721'836	818'273	96'438	13.4%
Réseau urbain				
701 Lausanne, Bourdonnette - Echichens	1'836'307	1'945'885	109'578	6.0%
702 Tolochenaz - Bussigny	1'156'186	1'165'183	8'997	0.8%
703 Echichens - Lussy-sur-Morges	568'949	534'082	-34'867	-6.1%
705 Lonay - Ecublens EPFL	236'975	271'340	34'365	14.5%
Total	3'798'417	3'914'490	118'073	3.1%
TOTAL GÉNÉRAL	4'520'252	4'727'763	214'511	4.7%

ÉVOLUTION DES LIGNES URBAINES 701-705 ENTRE 2010 ET 2015



ÉVOLUTION DE L'OFFRE

Pour la deuxième année de l'horaire 2014 et 2015, nos réseaux, tant urbains que régionaux, n'ont connu que des adaptations mineures.

Les cadences sur les lignes urbaines sont comprises entre 10 et 20 minutes en heures de pointe et de 20 à 60 minutes en heures creuses.

Sur les lignes régionales, un bus circule toutes les 30 à 60 minutes environ aux heures de pointe et toutes les heures ou plus, selon les lignes, durant les heures creuses.

KILOMÈTRES PARCOURUS

En 2015, les MBC ont parcouru au total **2'540'001 kilomètres productifs**, soit une augmentation minime de 1% par rapport à 2014. Les distances commerciales parcourues se répartissent de la manière suivante :

- › 1'525'874 kilomètres sur le réseau urbain (+2,1%)
- › 726'666 kilomètres sur le réseau régional (+0,01%)
- › 287'461 kilomètres sur le transport scolaire (-1.6%)

Bien que le réseau n'ait connu que des adaptations mineures, des mesures de renforcement de l'offre ont généré cette augmentation des kilomètres parcourus.

ÉVOLUTION DE LA FRÉQUENTATION

LIGNES URBAINES

Les lignes urbaines ont progressé de 214'511 voyageurs, soit une hausse de 4.7% par rapport à 2014.

L'augmentation est notamment marquée sur la ligne 701 qui poursuit sa croissance. La fréquentation de la ligne 705 augmente aussi, résultat du renforcement de l'offre sur des courses particulièrement chargées. Cette ligne bénéficie également de l'afflux d'étudiants, logés dans de nouveaux logements construits dans le quartier de la Chocolatière à Echandens.

La ligne 702 est globalement stable alors que la ligne 703 est impactée négativement par la desserte du site des écoles de Marcelin, aussi desservi par la ligne 724.

LIGNES RÉGIONALES

Des évolutions positives sont également relevées pour les lignes régionales :

- › La ligne 724 qui dessert l'arrêt Marcelin fréquenté par les apprentis et les gymnasiens.
- › La ligne 742 qui a bénéficié de l'intégration des élèves de l'ASIABE depuis la rentrée scolaire 2015.
- › La ligne 760 a également bénéficié de l'intégration des élèves de l'ASISEVV en août 2015.

BUS À LA DEMANDE

Le bus à la demande a transporté 1'134 personnes en 2015 soit 66 personnes de moins.



Transports publics Chemin de fer

ÉVOLUTION DE L'OFFRE

Avant l'augmentation de cadence à la demi-heure aux heures de pointe en décembre 2015, l'offre est restée stable par rapport à 2014.

Elle est constituée de :

- › Une cadence horaire renforcée par des trains supplémentaires aux heures de pointe, sur la ligne Morges - Bière, soit 20 paires de trains quotidiens en semaine. Chaque convoi engagé sur Morges - Bière comprend un véhicule à plancher bas, facilitant l'accès aux voyageurs à mobilité réduite ou aux poussettes et vélos.
- › Du lundi au vendredi, 15 paires de trains quotidiens circulent sur la ligne Apples - L'Isle.
- › Les nuits des vendredis aux samedis et des samedis aux dimanches, Morges est reliée à Bière et L'Isle par un train nocturne « pyjama ».

NOMBRE DE VOYAGEURS

Bière - Apples - Morges

2014	2015	Évolution
592'393	550'845	-7.5%

Apples - L'Isle

2014	2015	Évolution
114'298	108'974	-4.9%

Total voyageurs

2014	2015	Évolution
706'691	659'819	-7.1%

Un important travail de consolidation des données a été effectué. La méthodologie des comptages voyageurs a été modifiée afin de se conformer à la réglementation de la communauté tarifaire « Mobilis ». De fait, le rapport avec 2014 est difficilement comparable et le résultat distingue une diminution du nombre de voyageurs.

Transports publics Funiculaire

Contrôles des titres de transport

ÉVOLUTION DE L'OFFRE

2015 a été la première année complète d'exploitation du funiculaire après la fin des travaux de rénovation et sa conséquente mise en service le 10 juin 2014. Cette année nous permet dès lors de confirmer que l'offre du funiculaire répond aux attentes de notre clientèle, notamment en ce qui concerne les correspondances en gare de Cossonay-Penthalaz.

L'offre est ainsi constituée :

- › Une cadence à 10 minutes de 06h00 à 19h00 du lundi au vendredi.
- › Une cadence à 10 minutes les samedis et dimanches, exception faite de la minute xxh40.
- › Une exploitation de 05h15 à 00h30.

NOMBRE DE VOYAGEURS

2014	2015	Évolution
231'631	272'275	14.9%



Le contrôle des titres de transports est sous-traité à la société Protectas. Le mandat de Protectas concerne toutes les lignes exploitées par MBC.

2014

Nombre de voyageurs contrôlés	87'382
Taux de voyageurs contrôlés	1.78%
Taux d'infraction	2.77%

2015

Nombre de voyageurs contrôlés	68'212
Taux de voyageurs contrôlés	1.20%
Taux d'infraction	3.36%

La comparaison démontre une augmentation du taux d'infraction. Cela s'explique notamment par une planification mieux adaptée des contrôles. L'intégration du SwissPass en août 2015, a modifié la procédure des contrôles par le biais de contrôles informatisés. Les premiers mois d'exploitation, les entreprises de transport ont dû faire face à des pannes informatiques fréquentes ce qui a fait diminuer de manière considérable le nombre de voyageurs contrôlés.

Transports scolaires

753'426

ÉLÈVES
TRANSPORTÉS
EN 2015

7

AUTOCARS

10

MINIBUS

LES GROUPEMENTS SCOLAIRES

Les MBC effectuent les transports scolaires pour les associations scolaires ou communes suivantes:

ASIABE (Association scolaire intercommunale Apples-Bière), **ASISE** (Association scolaire intercommunale St-Prex et environs), **ASIME** (Association scolaire intercommunale Morges Est), **EPSP** (Établissement Primaire et Secondaire de Préverenges et environs), **Chigny, Echichens, St-Sulpice, OPTI** (Organisme pour le Perfectionnement scolaire, la Transition et l'Insertion professionnelle).

La période d'exploitation des transports scolaires court d'août à juillet. Ceci veut dire que pour l'année civile 2015, nous avons une organisation des transports scolaires qui est répartie de cette manière:

- › le 1^{er} semestre 2015 dépend de l'organisation de l'année scolaire 2014-2015
- › le 2^e semestre 2015 dépend de l'organisation de l'année scolaire 2015-2016.

EVOLUTION

De l'année scolaire 2014-2015 à l'année scolaire 2015-2016 les changements suivants ont été apportés:

- › Mise en place d'un transport scolaire dédié pour les élèves de la commune de Chigny vers les collèges de Vufflens-le-Château et du Petit-Dézaley à Morges.
- › Mise en place de 2 navettes scolaires dédiées entre Monnaz, Echichens, Saint-Saphorin-sur-Morges et le collège de Colombier.

- › Mise en place de nouveaux parcours pour acheminer un plus grand nombre d'élèves des communes de St-Prex et environs vers le collège de Yens.
- › Le transfert d'un nombre grandissant d'élèves de l'ASIABE vers les lignes de transports publics.
- › La mise en place de moyens de transport pour acheminer une partie des élèves de Montricher vers le collège d'Apples.
- › La mise en place de planning optimisé pour le transport des élèves vers la piscine du Petit Dézaley pour les établissements scolaires de Morges Est et de Morges Ouest.

De plus, les MBC ont assuré, pour la période scolaire 2015-2016, la direction opérationnelle ad interim des transports scolaires de la SAPJV. A ce titre, les transports scolaires ont été organisés pour l'ASISEVV (Association Scolaire Intercommunale de La Sarraz Environs et Veyron-Venoge) et pour l'ASICope (Association Scolaire Intercommunale Cossonay-Penthalaz).

Un des objectifs des MBC liés aux transports scolaires est de transporter un nombre toujours plus important d'élèves par les transports publics. Ceci permet, d'un côté, la pérennisation des lignes de transports publics régionales, et de l'autre, la diminution des coûts pour les collectivités locales.

Afin d'atteindre ce but, des séances de travail avec les associations scolaires et les directions des écoles sont programmées périodiquement.



Trafic marchandises ferroviaire

Le trafic marchandises ferroviaire des MBC a connu en 2015 une baisse des volumes transportés par rapport à 2014.

Tous les trafics sont concernés par cette baisse; l'explication se trouve, notamment, par le fait que les produits transportés sur le réseau MBC sont à faible valeur ajoutée et sont donc largement tributaire des conditions macroéconomiques. Les conditions météorologiques ont aussi eu une influence négative sur la culture de la betterave, qui se reflète aussi sur le tonnage transporté.

De plus, hormis pour le trafic des betteraves, les MBC sont sous-traitants de CFF Cargo et n'ont ainsi aucun contact direct avec le client et donc très peu d'influence sur le trafic en lui-même.

Les recettes du trafic, liées principalement au contrat avec CFF Cargo, sont donc logiquement en baisse également, de CHF 253'000 pour 2014 contre CHF 211'000 pour 2015.

Produit	TONNES TRANSPORTÉES			PART AU TONNAGE		
	2014	2015	Évolution	2014	2015	Évolution
Produits agricoles	4'766	3'915	-17.9%	11.5%	11.9%	0.4%
Betteraves	16'076	12'127	-24.6%	38.6%	36.7%	-1.9%
Bois	10'274	7'137	-30.5%	24.7%	21.6%	-3.1%
Véhicules militaires	10'463	9'828	-6.1%	25.1%	29.8%	4.6%
Divers	43	26	-39.5%	0.1%	0.1%	0.0%
TOTAL	41'622	33'033	-20.6%	100.0%	100.0%	



Infrastructures

Nouvelle organisation dynamique

L'unité Infrastructures est en charge du secteur immobilier des MBC et, depuis le milieu de l'année 2015, des secteurs routier et le ferroviaire.

Avec l'introduction de la cadence à la demi-heure entre Morges et Bière dès décembre 2015, la capacité de transport ferroviaire des MBC a augmenté, impliquant une augmentation de la charge de trafic et de la vitesse. L'unité a soutenu cette évolution par la réalisation de divers projets de développements et d'entretiens des infrastructures.

Sur le réseau routier, des standards techniques et de mises en conformité des arrêts – un guide technique pour le dimensionnement des arrêts, de leurs accès, tout comme les espaces nécessaires aux véhicules – ont été planifiés.

Gestion de l'infrastructure

L'équipe des Infrastructures assurant son rôle de gestionnaire doit assurer la disponibilité du réseau ferroviaire.

Régulièrement, tout au long de l'année, les travaux de stabilisation, d'entretien et de correction de voie, de gestion de l'espace naturel ont été entrepris pour des coûts d'environ CHF 1 million.

Ces travaux s'organisent en fonction des disponibilités du réseau, essentiellement entre les passages des trains ou de nuit, minimisant ainsi les contraintes envers notre clientèle.



Entretien des voies

Sur le tronçon situé entre Bussy et le passage à niveau de Brullion, la superstructure – rails, traverses et ballast – a été remplacée intégralement sur 800 mètres.

De même, la voie de sortie de la nouvelle gare de Chigny a subi un renouvellement de sa superstructure jusqu'à la courbe de Vufflens-le-Château.

Avec les nouvelles exigences de la loi pour les handicapés (LHand), et afin d'assurer l'accès à toutes personnes à mobilité réduite, la modification des quais des haltes, des gares et points d'arrêts, sont prioritaires.

Le quai de la halte de Prélionne a été allongé de 60 mètres et les quais de la gare de Yens ont été adaptés pour permettre un accès autonome des poussettes, déambulateurs et fauteuils roulants.

Développement du réseau

Les projets suivants ont été réalisés :

- › La gare de croisement de Chigny a été mise en service en novembre, à temps pour le changement d'horaire et l'introduction de la cadence à la demi-heure.
- › La fibre optique, installée en 2014 sur la ligne Bière – Apples – Morges, a été mise en service et les installations de sécurité existantes ont été connectées à la nouvelle télécommande du type MZ (Mauerhofer & Zuber SA) dans les gares de Chigny, Ballens et Yens. A moyen terme, la télécommande MZ pourra, avec le nouveau système d'acheminement automatique des trains, commander l'ensemble des installations ferroviaires de notre nouveau Centre de Gestion du Trafic de La Gottaz.
- › Le raccordement à la future gravière des Délices est le projet de la plus grande envergure réalisé en 2016. Le premier branchement de la voie de raccordement a été posé en novembre, suivi en décembre, de la réalisation des fondations du tracé destiné à la future voie et sa déviation.
- › Entre les communes de Vufflens-le-Château et de Chigny, le passage à niveau a été supprimé et un passage inférieur – passage d'Oulevay – a été réalisé, permettant un accès sécurisé pour les randonneurs et les viticulteurs qui l'empruntent régulièrement.

Rapidement mise en place, la buse en tôle d'acier ondulée et galvanisée représente la meilleure variante du point de vue de la durabilité, ce à des coûts d'entretiens quasi nuls. Avantage supplémentaire, cet ouvrage d'art se fond agréablement dans le paysage grâce à la discrétion de sa structure.



Immobilier

Les travaux d'aménagement du site de La Gottaz à Morges, destiné à accueillir les futurs locaux de l'administration MBC, ont débuté en automne 2015. Ce site répondra parfaitement au besoin de place croissant, et sera prêt à accueillir les collaboratrices et collaborateurs le 2 mai 2016.



Matériel roulant

ETAT DU PARC

L'Unité Matériel roulant met à disposition et entretient un parc de près de 280 véhicules.
Au 31 décembre 2015, notre flotte était composé de:

Bus et utilitaires

Autobus à 51 places	pour le transport scolaire	7
Minibus à 31 places	pour le transport scolaire	13
Autobus standards à 94 places	pour le réseau urbain	33
Autobus standards à 81 places	pour le réseau régional	13
Autobus articulés à 135 places	pour le réseau régional	2
Minibus à 26 places	pour le réseau régional	4
Véhicules de service et utilitaires		15
Total		87

Véhicules pour voies métriques

Automotrices Be 4/4 de 2015		8
Voiture intermédiaire à plancher bas de 2015		1
Automotrices Be 4/4 de 1981		3
Voitures de commandes Bt de 1982		4
Voitures intermédiaires à plancher bas de 2011		3
Voitures voyageurs type B4 de 1964		3
Train historique :		
- Automotrice de 1943		1
- Voiture-bar de 1895		1
- Voiture restaurant de 1925		1
Wagon G de 1896 transformé en wagon cuisine en 2015		1
Wagons G de 1895 à restaurer		2
Locomotives Ge4/4 de 1992		2
Bogies transporteurs pour trafic marchandises, 60 paires		120
Véhicules pour l'infrastructure		9
Total		159

Véhicules pour voies normales

Locomotive Re 420 de 1967 acquise en 2013		1
Tm IV de 1976 (manœuvres à Gland Ballastière) acquis en 2015		1
Te III (manœuvre en garde de Morges)		2
Wagons marchandises Fans-u de 2000, acquis en 2013		19
Wagons marchandise Xs72 pour transports internes de ballast		4
Wagons à ballast Xs		4
Total		31

Véhicules de type transports à câble

Funiculaire, voitures voyageurs de 47 places		2
--	--	---

TOTAL		279
--------------	--	------------

Démarches stratégiques

Conformément à la démarche stratégique validée par le CA, le marché des véhicules électriques et autonomes a été prospecté. Les navettes sans chauffeur sont testées en Suisse avec le soutien de l'Office Fédéral des Transports. Les MBC ont identifié un potentiel pour ce type de véhicule afin de faciliter l'accès aux gares et compléter l'offre de transport scolaire.

Le parc des bus MBC est moderne - sa moyenne d'âge est de 5 ans - et répond aux normes antipollution Euro 6. Son développement prend en compte les nouveaux objectifs d'efficacité énergétique et de responsabilité écologique : l'Unité Matériel roulant vise à réduire sa consommation d'énergie de 2% par année.

Parallèlement une réflexion de fond a été lancée sur la gestion des véhicules de service en vue de :

- › standardiser la flotte;
- › la dimensionner au plus juste;
- › rationaliser son engagement.

Ainsi certains véhicules d'entreprise ne seront pas renouvelés mais remplacés par une offre de car sharing Mobility, économique et écologique.

Fait marquant de la fin d'année : les MBC ont apporté un soutien rapide et concret à l'entreprise TRAVYS en mettant à disposition l'automotrice MBC Be 15 après l'accident survenu sur la ligne « Ste-Croix-Baulmes » le 2 octobre 2015.

ÂGE MOYEN
DU PARC
VÉHICULES
5 ans

Nos compétences

Bière - Tolochenaz - Cossonay

Les MBC développent leurs centres de compétence en priorité pour des prestations internes, mais tirent profit des opportunités pour proposer des prestations externes.

Un exemple concret : la remise en état et révision complète, après accident, de 4 bogies transporteurs pour la compagnie ferroviaire allemande HSB.

Les activités premières des ateliers restent la maintenance préventive et curative. Au cours de l'année écoulée, les collaborateurs ont mis en avant leurs savoir-faire, leur créativité et la qualité de leur travail.

Voici les faits marquants des 12 derniers mois :

Mécanique et électricité

Les opérations intensives de déneigement de février ont soumis les locomotives à rude épreuve. Le calme revenu, il a été nécessaire de :

- › démonter complètement les 2 bogies d'une Ge 4/4;
- › remplacer les 4 moteurs de traction par du matériel de réserve;
- › envoyer les moteurs de traction en révision et remonter les bogies.

Ces actions ont été menées en parallèle des préparations de maintenance courantes pour reprofilages :

- › démontage de 10 bogies moteurs et porteurs (Be, Bt, B);
- › contrôles complets des parties pneumatiques, mécaniques et électriques;
- › envoi chez nos partenaires (TPF, MOB) pour passage au tour en fosse;
- › remontage après reprofilage.



La maintenance des bus est presque entièrement réalisée à Tolochenaz par 4 ETP. Les opérations qui ne peuvent pas être effectuées sur place sont sous-traitées à un prestataire de la région.

A Cossonay, ce sont 3 collaborateurs à temps partiel qui gèrent l'entretien et la fiabilité de notre funiculaire.

Serrurerie - Des réalisations hors du commun

- › Un gabarit de 20 mètres, maquette à l'échelle 1:1 d'une automotrice Be 30, a été construit dans notre serrurerie. Il a sillonné l'ensemble du réseau MBC pour valider les espaces voies-quais avant la livraison des nouvelles rames.
- › Tout aussi exceptionnel: la modification de 4 bogies transporteurs pour l'acheminement de la locomotive Re 420 MBC de Morges à Bière.
- › Maintenance préventive sur 120 bogies transporteurs Ua en vue de la mise en exploitation des gravières.
- › Réalisation de panneaux et châssis d'armoires pour la gare de Chigny.

Carrosserie et peinture

- › Environ 40 véhicules routiers ont été pris en charge, pour des travaux d'entretien et de réparations, par la carrosserie de l'atelier de Bière.
- › La locomotive Re 420 a été repeinte aux couleurs MBC tout comme le G109 et une voiture de commande. Des réalisations faites pour durer.

G109 - Le dernier fleuron de notre flotte historique



Cet ancien wagon marchandise, de 1896, a reçu un nouveau potentiel d'exploitation par sa transformation en wagon-cuisine. Une restauration impliquant des travaux de peinture, de tôlerie, d'électricité et de menuiserie : une belle illustration du savoir-faire MBC!

En 2016, le G109 viendra compléter notre train historique. La préparation des repas à bord sera facilitée.

Be 4/4 - La nouvelle génération

L'année écoulée a été marquée par l'introduction, en service commercial, des rames Be 4/4 de nouvelle génération.

Le suivi de leur construction, chez Stadler Rail à Altenrhein, les processus de mise en service et de préparation aux tests d'homologation ont été effectués par les cadres et collaborateurs de l'atelier de Bière.

Ces nouvelles rames seront compatibles avec le matériel roulant existant. Les transformations de celui-ci ont commencé et se poursuivront en 2016. Les travaux portent sur :

- › 2 voitures de commande de 1982
- › 3 voitures intermédiaires à plancher bas de 2001

Les clients profitent déjà des performances et du confort des nouvelles rames.



Production de l'offre et gestion du trafic



Conduite du personnel roulant

Dans le cadre de la réorganisation de l'entreprise et du projet MBC 2016, l'ensemble du personnel roulant est désormais placé dans la même unité. De cette manière, les chauffeurs de bus et les mécaniciens de trains sont intégrés dans une structure unique permettant une conduite univoque et efficace. Ce département est réparti en diverses équipes conduites par un responsable de façon à garantir un management de proximité correspondant à nos besoins et à nos principes de conduite.

Les chauffeurs de bus (92 collaborateurs) sont répartis entre les sites de Tolochenaz, L'Isle et Cossonay. Tous les mécaniciens de trains (20 collaborateurs) sont par contre attribués au site de Bière.

La préparation de l'augmentation de la cadence sur nos lignes ferroviaires au changement d'horaire de la fin de l'année s'est concrétisée dès le mois de janvier par la sélection, le recrutement et la formation

de quatre nouveaux mécaniciens de locomotive. Ceux-ci ont reçu leur permis de conduire ferroviaire à temps pour le début de l'horaire. De même, la formation des mécaniciens sur le nouveau matériel roulant reçu durant l'été a été effectuée durant tout l'automne et a permis une mise en service sans difficulté de ce matériel moderne et agréable.

L'encadrement de proximité des chauffeurs de bus a été renforcé au travers des responsables d'équipe qui ont vu leurs compétences élargies. Les équipes de conducteurs ont développé l'esprit clientèle par la communication des valeurs d'entreprise et au moyen de l'encadrement mis en place. D'autre part, nous disposons actuellement d'un parc de véhicules moderne et performant, adapté aux besoins de nos clients.

Gestion du trafic

Le début de l'année a été marqué par un événement climatique de forte ampleur sur nos lignes tant ferroviaires que routières. En effet, les chutes de neige du début du mois de février ont été immédiatement suivies d'une période de bise intense. Si l'exploitation routière a dû être interrompue sur plusieurs lignes hors de l'agglomération morgienne entre le 4 et le 9 février, la circulation des trains a pu être maintenue au prix d'un effort gigantesque de nos collaborateurs sur le terrain. Pendant ces 6 jours, le train chasse-neige a circulé 24 heures sur 24, effectuant une course de déblaiement entre chaque train et maintenant la voie ouverte toute la nuit. L'implication de l'ensemble des équipes, tant sur le réseau ferroviaire que routier, a permis de faire face et de transporter nos clients dans toute la mesure du possible.

L'extension de l'installation de télécommande du réseau a permis en 2015 l'inclusion de la nouvelle gare de Chigny, ainsi que la desserte à distance de la gare de Ballens. Les gares de Yens et de Bussy suivront en 2016 et 2017.

La ponctualité de l'ensemble des lignes peut être qualifiée de bonne à très bonne. Si la surcharge de trafic régulière sur la route cantonale 1 perturbe souvent la ligne 701, ceci ne concerne par chance qu'un nombre restreint de courses. Quelques difficultés sur les lignes ferroviaires dues aux nouvelles installations techniques et au nouveau matériel roulant ont pu être résorbées sans provoquer de grosses répercussions.

Les défis qui attendent la production et la gestion du trafic ces prochains mois et ces prochaines années sont nombreux, notamment :

- › Nouveau trafic des graviers.
- › Nouveau centre de gestion du trafic intégré rail et route.
- › Reprise de la conduite des chauffeurs scolaires.
- › Maintien et extension des compétences métier des conducteurs.





Ressources humaines

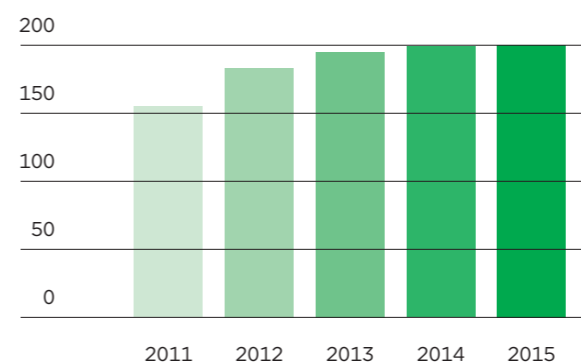
Marquée par le lancement du programme MBC 2016, l'année 2015 a nécessité un fort soutien de la part de l'Unité Ressource Humaines dans l'adaptation des compétences pour le succès de notre nouvelle organisation et la satisfaction de notre clientèle.

En sus de la mise en place d'une organisation par processus favorisant la transversalité, ce programme vise un changement culturel avec l'introduction d'un management par les valeurs et une responsabilisation de tous les acteurs de l'entreprise. C'est ainsi que 5 valeurs d'entreprise et 5 principes de conduite ont été définis puis communiqués à l'ensemble du personnel.

Évolution du personnel

Graphique évolution du personnel 2011 - 2015

Ce graphique est établi en tenant compte des collaborateurs au bénéfice d'un CDI uniquement



Structure des effectifs

	2014	2015
Part du personnel féminin	13,5%	13,6%
Part de l'effectif occupé à temps partiel	19%	19,2%
Âge moyen (ans)	46,5	46,5

Mouvement de personnel

L'année 2015 a été rythmée par un certain nombre de mutations, d'arrivées et de départs de collaborateurs dans l'objectif d'obtenir la meilleure adéquation possible entre les besoins et les compétences disponibles. C'est ainsi que nous avons pu accueillir 28 nouveaux collaborateurs répartis de la manière suivante :

- › 4 responsables d'unité
- › 3 cadres
- › 1 chauffeur de bus régional et urbain
- › 6 chauffeurs scolaires
- › 1 mécanicien de locomotive
- › 4 aspirants mécaniciens de locomotive
- › 4 collaborateurs de professions diverses
- › 1 apprenti employé de commerce
- › 5 collaborateurs en CDD.

Parallèlement 22 départs pour cause de retraites, démissions ou fins de contrat ont été enregistrés et traités. Ainsi le taux de rotation pour cette année de réorganisation s'élève à 11%.

EFFECTIF AU 31.12.2015

	CDI	CDD	Auxiliaires	Apprentis	Stagiaires	Total Collaborateurs	Total EPT
Direction	7	1	-	-	-	8	6.90
Finances & Achats	5	-	-	-	-	5	4.20
Planification & Distribution	5	-	-	-	-	5	5.00
Matériel roulant	19	2	3	-	-	24	20.60
Infrastructure	16	-	-	-	-	16	16.00
Production de l'offre	145	-	5	-	-	150	139.06
Ressources Humaines	3	1	-	2	-	6	5.20
TOTAL	200	4	8	2	-	214	196.96

Une entreprise formatrice

Une apprentie employée de commerce a terminé sa formation avec succès et deux autres apprentis sont passés en 3^e année dans cette même branche. Souhaitant valoriser la formation initiale, l'entreprise a entamé une réflexion dans le but de pouvoir étoffer son offre en termes de places d'apprentissage durant l'année 2016.

Quatre aspirants mécaniciens de locomotive ont été formés entièrement au métier. Deux d'entre eux ont terminé avec succès cette formation de 6 mois et ont obtenu l'autorisation de conduire sur la voie étroite. Les deux autres seront examinés au début de l'année 2016.

Un aspirant-chef circulation des trains (agent du mouvement) a également été formé avec succès durant cette année.

Tous les cadres ont eu l'occasion de débiter une formation sur la définition et la transmission des valeurs de l'entreprise à leurs collaborateurs et ce programme se poursuivra durant l'année 2016 avec des séminaires qui seront suivis par l'ensemble du personnel.

Convention collective de travail

Les négociations de la convention collective de travail d'entreprise, débutées en 2014, se sont achevées en décembre 2015. Ainsi une nouvelle convention valable pour la période 2016 - 2019 a pu voir le jour dans un excellent esprit de partenariat social. Le résultat est jugé équilibré. Des améliorations notables des conditions de travail ont pu être apportées et elles seront compensées par une augmentation correspondante de la productivité.

Caisse de pensions

L'année 2015 a été marquée par l'abandon du taux plancher du franc suisse face à l'euro. Cette mesure s'ajoute à des taux d'intérêt négatifs introduits par la Banque Nationale Suisse. Cette situation a engendré un rendement des placements insuffisant abaissant le taux de couverture de notre caisse de pensions légèrement en dessous de 100%. Toutefois des mesures telles qu'une cotisation d'assainissement ne sont à ce jour pas nécessaires.

Evénements sociaux

Deux petits déjeuners organisés par la Direction ont pris place à Bière, respectivement à Tolochenaz durant cette année. C'est ainsi que M. Gatabin s'est assis aux côtés des collaboratrices et collaborateurs présents pour cette occasion pour échanger sur divers sujets et répondre aux questions.

Les MBC ont participé durant le mois de novembre à la Journée Oser tous les Métiers (JOM). Organisée par le bureau de l'égalité, la JOM est une journée croisée père-fille/mère-fils, favorisant le décloisonnement des rôles et des métiers entre les sexes. C'est ainsi que six jeunes ont eu l'occasion de découvrir les métiers de notre entreprise.

18 retraités des MBC ont eu l'occasion de se retrouver autour d'un repas pour découvrir l'évolution de l'entreprise et partager des souvenirs.

Pour terminer l'année, 120 collaborateurs ont partagé avec une délégation du Conseil d'Administration et la Direction la soirée du personnel sous le thème du voyage.



Informatique

L'informaticien engagé en cours d'année a analysé les besoins des différentes unités pour identifier les projets à mettre en place. Il s'est notamment attelé à :

- › Rédiger le cahier des charges pour un appel d'offre du système d'aide à l'exploitation et d'informations voyageurs (SAEIV) à bord des bus. Le marché SAE a été attribué à l'entreprise Ineo en décembre, l'IV sera attribué en 2016.
- › Mettre en œuvre l'information voyageurs (IV) en temps théorique dans les nouvelles rames de trains dès leur inauguration en décembre.
- › Analyser les besoins ferroviaires en termes de SAE, d'IV, d'acheminement automatique et de transmission de données de comptage des passagers.
- › Analyser les besoins en matière d'Enterprise Ressources Planning (ERP). Le marché a été attribué à l'entreprise ADD pour la mise en œuvre de l'ERP Divalto.
- › Élaborer le cahier des charges pour la planification et la gestion des transports scolaires.

D'autre part tous les outils des collaborateurs ont été évalués et adaptés aux besoins actuels le cas échéant :

- › outils collaboratifs et mobiles tel que Beesy et tablettes
- › équipements des salles de conférences et du Centre de Gestion du Trafic (CGT)
- › central de téléphonie
- › outils de bureautique.



MBC

120 ANS

Marketing et communication

Evénements, image et promotion

En objectifs phares de cette année 2015: affirmer le dynamisme des MBC, annoncer la cadence à la ½ heure entre Morges et Bière, et célébrer les 120 ans de la ligne ferroviaire.

Comptoir de Morges

Du 24 avril au 3 mai les MBC présentaient un stand au Comptoir de Morges en collaboration avec leurs partenaires Région Morges et la Communauté tarifaire vaudoise – Mobilis.

Une inauguration officielle du stand a été organisée, en présence de madame la Conseillère d'Etat Nuria Gorrite, des représentants politiques et de nos partenaires commerciaux. La fréquentation générale de la foire n'a pas été à la hauteur des espérances des organisateurs. Toutefois les MBC ont montré à la population, à leurs partenaires et aux autorités, les liens entre ceux qui dessinent l'agglomération de demain, Région Morges, ceux qui assurent la mobilité dans cette agglomération, les MBC; et ceux qui permettent un accès facile à cette mobilité, Mobilis. Ce stand a proposé une plateforme d'échange et d'information, offert l'occasion de se renseigner sur notre réseau, sur le système tarifaire et à même vivement interpellé, de par l'idée novatrice du métrocâble présentée par Région Morges.

A l'école en bus, Diabolo Festival

Le chemin de l'école en bus scolaire et les règles d'or essentielles à la sécurité et au confort des élèves sont mis en scène dans un petit dépliant. Dans le courant du printemps les chauffeurs scolaires distribuaient le dépliant aux élèves des établissements desservis par les services scolaires des MBC. Cette distribution a été associée à un concours et un tirage au sort pour gagner des entrées au Diabolo Festival. Diabolo Festival est une manifestation culturelle s'adressant à un public familial romand dont les enfants ont l'âge des écoliers transportés par les MBC en transports scolaires.

Les MBC se sont positionnés en partenaires du Diabolo Festival qui s'est tenu le week-end des 20 et 21 juin 2015 à Beausobre.

Cette action de sponsoring offre des opportunités pour renforcer la notoriété des prestations de transports scolaires des MBC et établir un contact direct, un lien de confiance, avec les enfants des classes de la 1^e à la 6^e primaire (4 à 10 ans) des communes du district de Morges, leurs parents et les établissements scolaires.

Partenariats

MBC ont conclu des partenariats avec les organisateurs de manifestations régionales dans le but d'encourager l'utilisation des transports publics dans le cadre des loisirs. Les MBC mettent à disposition des organisateurs des espaces d'affichage à bord des véhicules. En contrepartie, les MBC bénéficient d'une présence dans les imprimés et sur les sites internet, pour encourager l'accès à ces manifestations en transports publics. Morges bouge, Morges-sous-rire, le théâtre de Beausobre, la randonnée des Cyclophiles morgiens font partie de ces partenariats.

120 ans sur toute la ligne

120 ans de la 1^e ligne du réseau Bière-Apples-Morges; la nouvelle gare de croisement de Chigny; l'arrivée d'une nouvelle rame ferroviaire dernière génération; l'introduction d'une cadence à la demi-heure entre Morges et Bière: autant de raisons pour que les MBC décident d'organiser une journée événement le 24 octobre 2015.

Plus de 120 invités, représentants de la mobilité de la Confédération, du Canton, des communes, et les partenaires commerciaux des MBC, étaient conviés pour un parcours débutant par un accueil à Morges. Un convoi spécial, à bord de la navette flambant neuve, les emmenaient ensuite jusqu'à Bière, après des étapes marquées par l'inauguration de la nouvelle halte de Chigny ainsi que le baptême de la nouvelle rame par le parrain, Nicolas Rolaz – jeune mérite sportif morgien, champion du monde d'Optimist en 2014 – jusqu'au cocktail clôturant cette réception.

De 9h à 17h, le public était invité à la fête sur 3 sites principaux de notre réseau ferroviaire. Parade ferroviaire, navettes en train rétro, musique, stands de restauration, animations pour petits et grands étaient réparties entre Apples, Bière et L'Isle:

- › **Apples**: Pôle « Modernité et avenir » et point central de la fête, représentation des services et des projets des MBC, dont une démonstration des technologies d'information voyageurs.
- › **Bière**: sur ce pôle « Métiers » le public découvrait la nouvelle rame, les métiers de la route, visitait l'atelier et un poste de conduite ferroviaire.
- › **L'Isle**: pôle « Tourisme et terroir ». Les partenaires de « La Voie des Sens » présentaient un petit marché du Terroir. Une exposition historique retraçait les points forts du BAM depuis 1895.

Toute la journée, les lignes ferroviaires MBC étaient gratuites, grand atout pour passer d'un site à l'autre de la manifestation. Le nombre de personnes qui se sont rendues sur les 3 sites en train est estimé à 2'500. Cette fréquentation, le déroulement et l'ambiance conviviale de la journée sont réjouissants. La presse locale a fait écho à l'événement en publiant dès le mois de septembre, le programme, des rétrospectives de l'entreprise et le reflet de la manifestation.





Information à la clientèle

Communication interne

L'horaire 2016 et les changements liés ont été communiqués à la clientèle au moyen de supports et d'actions traditionnels :

- › une brochure horaire propre aux MBC ainsi que la publication « Horaire lémanique »
- › l'affichage aux arrêts
- › le site internet
- › communication aux communes desservies
- › communiqués de presse relayés par la presse locale et le Canton
- › distribution de flyers.

Le journal interne Miroir Bilan Communication a paru 4 fois en 2015, distribué avec les fiches de salaire. Cette publication informe les collaborateurs de l'actualité de l'entreprise, de l'avancement des projets et publie les « news du personnel ».

Tourisme et loisirs le long de « La Voie des sens »

Les lignes ferroviaires MBC relient Morges aux villages situés dans la campagne de la région du Pied du Jura et offrent la possibilité de combiner la mobilité douce à des randonnées, découvertes de la nature et visites d'artisans. Ce train se positionne en fil rouge de la région pour animer l'association touristique « La Voie des Sens » et développer des offres touristiques pour découvrir la région, son terroir et son patrimoine.

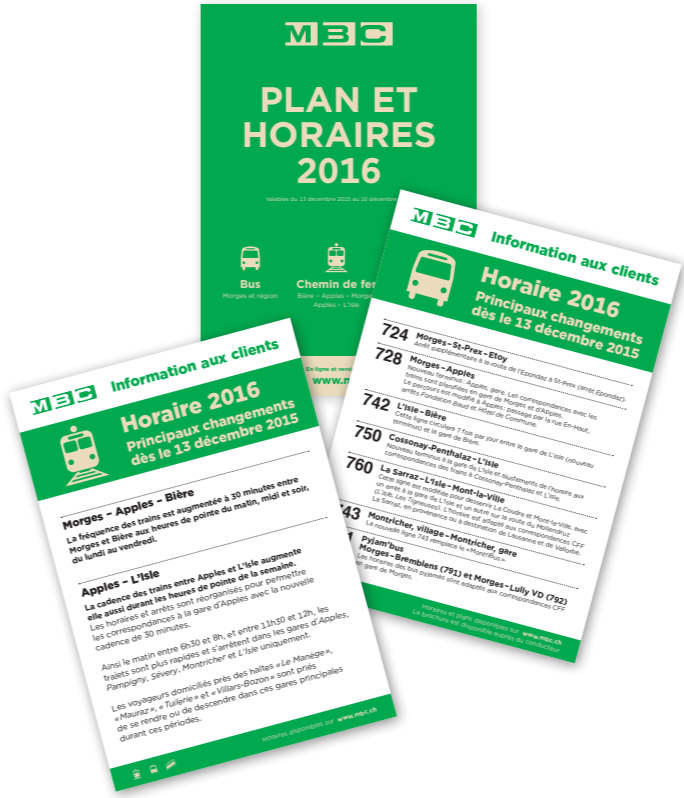
Balade gourmande à bord du train rétro, le produit « BAM saveur » a vu le jour il y a une dizaine d'années. Ces sorties sont publiques et ont lieu une dizaine de fois durant l'année, du mois d'avril au mois de novembre. Les menus proposés sont adaptés aux saisons.

En 2015, les MBC se sont associés à une étudiante de la filière Tourisme de la HES-SO de Sierre pour faire le point sur le concept de ce produit touristique. Ce type d'animation correspond plus que jamais aux aspirations d'une clientèle attirée par les produits de proximité, le tourisme durable, des sorties avec des buts et des activités variées. La direction a

affirmé sa volonté de développer le tourisme dans sa région et projetée de diversifier ce type d'offre avec ses partenaires de « La Voie des Sens » et une collaboration renforcée avec Morges Région Tourisme.

Les inscriptions au « BAM saveur » ont été facilitées par la mise en ligne d'un formulaire d'inscription. Une newsletter a été éditée à deux reprises en cours de la saison touristique.

Autres types de collaborations dans le cadre de « La Voie des Sens », l'action durant les Caves ouvertes vaudoises a été reconduite les 23 et 24 mai 2015. Un stand d'information MBC et « La Voie des Sens » accueillait et guidait les clients à la place de la gare de Morges pendant le week-end des Caves ouvertes vaudoises. Des navettes MBC, mandatées par l'association des Vins de Morges, conduisaient gratuitement les visiteurs dans les caves de la région. Le même weekend, l'horaire des trains du dimanche étaient renforcés pour encourager l'accès à la grande fête du Marché Paysan qui se tenait à Apples.





**Transports de la Région
Morges Bière Cossonay SA**

Av. de la Gottaz 28 - CP 232
1110 Morges 2

T +41 21 811 43 43
info@mbc.ch
www.mbc.ch